

**T.C.
BOR KAYMAKAMLIĞI
ŞEHİT ÖMER HALİSDEMİR MESLEKİ VE TEKNİK
ANADOLU LİSESİ**



**2024-2028
STRATEJİK PLANI**



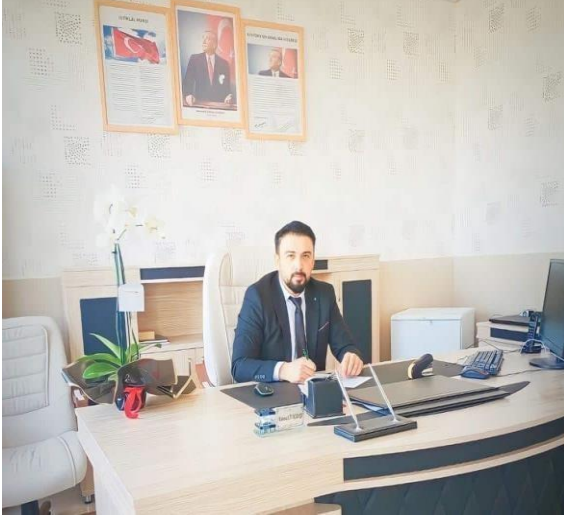
“Eğitimdir ki bir milleti yahür bağımsız, şanlı, yüksek bir topluluk halinde yaşatır, ya da milleti esaret ve sefaletle terk eder.”

Mustafa Kemal ATATÜRK

Okul/Kurum Bilgileri

İ li: Nİ ĞDE		İ lgesi: BOR	
Adres:	Adres Şehit Sedat Durukan Bulvarı Bektik Mahallesi No10/A Çukurkuyu Kasabası BOR/Nİ ĞDE.	Coğrafi(link) Konum	https://maps.app.goo.gl/Ep21Gm8qnBeow8oH6
Telefon Numarası:	0 388 321 44 48	Faks Numarası:	- -
e-Posta Adresi:	764702@meb.k12.tr	Web Sayfası Adresi	https://borsehitomerhalidemirmtal.meb.k12.tr
Kurum Kodu:	764702	Öğretim Şekli:	Tam Gün Eğitim

SUNUŞ



Okulumuz misyon, vizyon ve stratejik planını ilk olarak 2018 yılında belirlemiştir. Okulumuz, daha iyi bir eğitim seviyesine ulaşmak düşüncesiyle Sürekli yenilenmeyi ve kalite kültürünü kendisine ilke edinmeyi amaçlamaktadır. Kalite kültürü oluşturmak için eğitim ve öğretim başta olmak üzere insan kaynakları ve kurumsallaşma, sosyal faaliyetler, alt yapı, toplumla ilişkiler ve kurumlar arası ilişkileri kapsayan 2024-2028 stratejik planı hazırlanmıştır.

Şehit Ömer Halisdemir Mesleki ve Teknik Anadolu Lisesi olarak en büyük amacımız yalnızca meslek lisesi mezunu çocuklar yetiştirmek değil, girdikleri her türlü ortamda çevresindekilere ışık tutan, hayata hazır, hayatı aydınlatan, bizleri daha da ileriye götürecek nesiller yetiştirmektir. İdare ve öğretmen kadrosuyla bizler çağa ayak uydurmuş, yeniliklere açık, Türkiye Cumhuriyeti' ni daha da yükseltecek gençler yetiştirmeyi ilke edinmiş bulunmaktayız. Özellikle okulumuzun bulunduğu çevreden kaynaklı olumsuzlukları minimize etmek ve öğrencileri sosyalleştirerek toplumafaydalı bir birey haline getirmegi bir misyonu da üstlenmiştir.

Okulumuz, stratejik planlama çalışmasına önce durum tespiti, yani okulun SWOT analizi yapılarak başlanmıştır. SWOT analizi tüm idari personelin ve öğretmenlerin katılımıyla uzun süren bir çalışma sonucu ilk şeklini almış, varılan genel sonuçların sadeleştirilmesi ise Okul yönetimi ile öğretmenlerden den oluşan beş kişilik bir kurul tarafından yapılmıştır. Daha sonra SWOT sonuçlarına göre stratejik planlama aşamasına geçilmiştir. Bu süreçte okulun amaçları, hedefleri, hedeflere ulaşmak için gerekli stratejiler, eylem planı ve sonuçta başarı veya başarısızlığın göstergeleri ortaya konulmuştur. Denilebilir ki SWOT analizi bir kilometre taşıdır okulumuzun bugünkü resmidir ve stratejik planlama ise bugünden yarına nasıl hazırlanmamız gerektiğine dair kalıcı bir belgedir. Stratejik Plan'da belirlenen hedeflerimizi ne ölçüde gerçekleştirdiğimiz, plan dönemi içindeki her yıl sonunda gözden geçirilecek ve gereken revizyonlar yapılacaktır.

Şehit Ömer Halisdemir Mesleki ve Teknik Anadolu Lisesi' nin Stratejik Planı (2024-2028)' de belirtilen amaç ve hedeflere ulaşması, okulumuzun gelişme ve kurumsallaşma süreçlerine önemli katkılar sağlayacağına inanmaktayız. Planın hazırlanmasında emeği geçen strateji yönetim ekibine, öğretmen, öğrenci ve velilerimize teşekkür ederim.

Mahmut ÇİFTÇİBAŞI
Okul Müdürü

İÇİNDEKİLER

Okul/Kurum Bilgileri.....	3
1. GİRİŞ VE STRATEJİK PLANIN HAZIRLIK SÜRECİ	9
1.1 Strateji Geliştirme Kurulu ve Stratejik Plan Ekibi	9
1.2 Planlama Süreci	10
2. DURUM ANALİZİ	11
2.1 Kurumsal Tarihçe.....	11
2.2 Uygulanmakta Olan Stratejik Planın Değerlendirilmesi	12
2.3 Yasal Yükümlülükler ve Mevzuat Analizi	13
2.4 Üst Politika Belgelerinin Analizi	14
2.5 Faaliyet Alanları ile Ürün ve Hizmetlerin Belirlenmesi	15
2.6 Paydaş Analizi	17
2.7 Okul/Kurum İçi Analiz	26
2.7.1. Teşkilat Yapısı	26
2.7.2 İnsan Kaynakları	29
2.7.3. Teknolojik Düzey	33
2.7.4 Mali Kaynaklar	34
2.7.5 İstatistik Veriler	35
2.8 Dış Çevre Analizi (PESTLE).....	37
2.9 GZFT Analizi	38
2.9.1 Güçlü ve Zayıf Yönler	39
Zayıf Yönler	44
2.9.2 Fırsatlar ve Tehditler	40
Fırsatlar	40
2.10 Tespit ve İhtiyaçların Belirlenmesi	43
3. GELECEĞE BAKIŞ.....	44
3.1 Misyon	44
3.2 Vizyon.....	44
3.3 Temel Değerler	45
3.4 Amaçlar	46
3.5 Hedefler	46
Hedef 1.1	46
Hedef 1.2	46
Hedef 2.1	46
Hedef 2.2	46
Hedef 3.1	46
3.6 Performans Göstergeleri	47
3.7 Stratejilerin Belirlenmesi	52
4. Maliyetlendirme	53
5. İZLEME VE DEĞERLENDİRME	54
6. EKLER	56
EK 1. Paydaş Sınıflandırma Matrisi	18

EK 2. Paydaş Önceliklendirme Matrisi	18
EK 3.. Yararlanıcı Ürün/Hizmet Matrisi	19
Ek-4 Paydaş Anketleri	20
EKLER.....	56

TABLOLAR

Tablo 1. Strateji Geliştirme Kurulu ve Stratejik Plan Ekibi Tablosu	9
Tablo 2. Mevduat Analiz Tablosu.....	13
Tablo 3. Üst Politika Belgeleri Analizi Tablosu	14
Tablo 4. Faaliyet Alanlar/Ürün ve Hizmetler Tablosu	15
Tablo 5. Paydaş Sınıflandırma Matrisi	18
Tablo 6. Paydaş Önceliklendirme Matrisi	18
Tablo 7. Yararlanıcı Ürün/Hizmet Matrisi	19
Tablo 8. Öğrenci Anketi Sonuçları.....	20
Tablo 9. Öğretmen Anketi Sonuçları.....	22
Tablo 10. Veli Anketi Sonuçları.....	24
Tablo 11. Öğretmen/Öğrenci Durumu.....	26
Tablo 12. Norm Kadro Durumu	27
Tablo 13. Okul/Kurum İçi Analiz İçerik Tablosu	28
Tablo 14. Çalışanların Görev Dağılımı.....	30
Tablo 15. İdari Personelin Hizmet Süresine İlişkin Bilgiler.....	30
Tablo 16. Okul/Kurumda Oluşan Yönetici Sirkülasyonu Oranı	30
Tablo 17. İdari Personelin Katıldığı Hizmet İçi Programları.....	30
Tablo 18. Öğretmenlerin Hizmet Süreleri (Yıl İtibarıyla).....	31
Tablo 19. Kurumda Gerçekleşen Öğretmen Sirkülasyonunun Oranı.....	31
Tablo 20. Öğretmenlerin Katıldığı Hizmet İçi Eğitim Programları	31
Tablo 21. Kurumdaki Mevcut Hizmetli/ Memur Sayısı	31
Tablo 22. Çalışanların Görev Dağılımı.....	32
Tablo 23. Okul/kurum Rehberlik Hizmetleri	32
Tablo 24. Teknolojik Araç-Gereç Durumu.....	33
Tablo 25. Fiziki Mekân Durumu.....	33
Tablo 26. Kaynak Tablosu.....	34
Tablo 27. Harcama Kalemler.....	34
Tablo 28. Gelir-Gider Tablosu.....	35
Tablo 29. İstatistik Veriler Tablosu	35
Tablo 30. Çevre Analizi Tablosu	37
Tablo 31. GZFT Stratejileri	39

Tablo 32. GZFT Stratejileri	40
Tablo 33. Tespit ve İhtiyaçları Belirlenmesi	44
Tablo 34. Performans Göstergesi Tablosu	47
Tablo 35. Performans Göstergesi Tablosu	48
Tablo 36. Performans Göstergesi Tablosu	49
Tablo 37. Performans Göstergesi Tablosu	50
Tablo 38. Performans Göstergesi Tablosu.....	51
Tablo 39. Performans Göstergesi Tablosu.....	52
Tablo 40. Tahmini Maliyet Tablosu	54

ŞEKİ LLER

Şekil 1. Kurum Paydaşları	17
Şekil 2. Kurum Hiyerarşisi	26
Şekil 3. İzleme ve Değerlendirme Döngüsü	55

TANIMLAR

İlköğretim; 1 inci maddede(222 Sayılı Kanun) belirtilen amacı gerçekleştirmek için kurulmuş dört yıl süreli ve zorunlu ilkokul ile dört yıl süreli ve zorunlu ortaokuldan oluşan bir Milli Eğitim ve Öğretim Kurumudur.

Hizmet içi eğitim; Üretim ve hizmette etkililiğin, verimin, kalitenin yükseltilmesi, ürünün üretimi ve tüketimi sürecinde meydana gelebilecek hataların ve kazaların azaltılması, maliyetlerin düşürülmesi, satış ve hizmet sunumunda nitel ve nicel yönden gelişmenin sağlanması, kârların yükseltilmesi, vergi gelirlerinin ve tasarruflarının artırılması amacıyla iş gücüne verilen temel meslek ve beceri eğitimi yanında iş görene çalışma hayatı süresince bilgi, beceri ve davranış ve verim düzeyini yükseltici plânlı eğitim etkinlikleridir.

Uzaktan Eğitim; her türlü iletişim teknolojileri kullanılarak zaman ve mekân bağımsız olarak insanların eğitim almalarının sağlanmasıdır. Hedef Kartı; kurumların gelişim hedeflerini içeren karttır. Tüm hedeflerin hedef ağırlıkları bu kart üzerinde belirlenir. Hedef belirleme, hedef izleme ve hedef güncelleme faaliyetleri yönetici ve çalışan tarafından bu kart üzerinde gerçekleştirilir.

Performans göstergesi; bir tür performans ölçümüdür. Performans göstergesi, bir kurumun projeleri, kampanyaları, ürün ya da hizmetleri ve benzeri ile ilgili etkinliklerinin gerçekleştirilmesinde sağlanan başarı derecesi hakkında bir veri oluşturur.

1. GİRİŞ VE STRATEJİK PLANIN HAZIRLIK SÜRECİ

1.1 Strateji Geliştirme Kurulu ve Stratejik Plan Ekibi

Tablo1. Strateji Geliştirme Kurulu ve Stratejik Plan Ekibi Tablosu

Strateji Geliştirme Kurulu Bilgileri		Stratejik Plan Ekibi Bilgileri	
Adı Soyadı	Ünvanı	Adı Soyadı	Ünvanı
MAHMUT ÇİFTÇİBAŞI	OKUL MÜDÜRÜ	FERHAT DURU	MÜDÜR YARDIMCISI
Mustafa UZUN	ÖĞRETMEN	Duygu Gülru İZOL	ÖĞRETMEN
Ahmet AL	ÖĞRETMEN	Gülsüm UZUN	ÖĞRETMEN
Hüseyin KOÇ ,	O.A.B. BAŞKANI	Kadir YABAN	ÖĞRETMEN
Sedat ÖZER	Yönetim Kurulu	Erdal BİLGİ	O.A.B. ÜYESİ GÖNÜLLÜ VELİ

1.2 Planlama Süreci:

2000' li yıllarla birlikte küreselleşme süreci, teknolojik yenilikler, büyüyen ve işlevselliğini yitirmeye başlayan bürokratik yapı, var olan sistemin toplumsal talepler karşısında yetersiz kalması ve demokrasi anlayışının sorgulanması gibi gerekçeler devlet sistemini örgütsel ve yönetsel boyutlarda değiştirmiş, geleneksel yönetim anlayışı yerini, strateji temelli yeni bir yönetim kültürüne bırakmıştır. Yaşanan bu değişim eğitim yönetimi alanını da kuşatmış bu süreçte, okulların bilgi toplumunun ihtiyaçlarına cevap verebilen, iç ve dış çevresini etkili ve verimli kullanabilen, yeni yönetim anlayışının temel dinamiklerini benimseyen birer kurumadönüştürülmesi amaçlanmıştır.

Söz konusu kabuk değiştirme sürecinde, Şehit Ömer Halisdemir Mesleki ve Teknik Anadolu Lisesi olarak, öğrenci, veli ve diğer paydaşlarımızın ihtiyaçlarına cevap vermeyi amaç edinen, evrensel, milli ve ahlaki değerleri yaşatan, ekip çalışması ve iş birliği ile tüm işlerde sürekli iyileşmeyi hedefleyen, kendini geliştiren,yenileyen ve sorgulayan bir okul kültürü oluşturmayı hedeflemekteyiz. Söz konusu argümandan hareketle 2024-2028 stratejik planı hazırlanmıştır. Bu planın bizim için neyi, nasıl, hangi amaçla, hangi yöntemle, hangi insan kaynağıyla ve maddi destekle yapacağımızı gösteren bütünleşik bir yol haritası niteliğinde olması idealize edilmiştir. Okulun Geliştirilmesi Stratejik Planında, GZFT (Güçlü Yönler, Zayıf Yönler, Fırsatlar, Tehditler) analizi yapılarak, okulun eğitim- öğretim yapısının kuvvetli ve zayıf yönleri ile taşıdığı fırsatlar ve aldığı tehditler ortaya çıkarılmıştır. Okulun mevcut kapasitesi, öğretmen, araç-gereç, bina, vb. durumları incelenmiş; Türk Milli Eğitim Sisteminin hedef, politika ve stratejilerine uygun olarak; Ahiler Ortaokulu' nun gelecekteki eğitim profilini ortaya koyacak stratejik amaçlar ve hedefler ile bu amaç ve hedeflere ulaşmayı sağlayacak faaliyetler ortaya koyulmaya çalışılmıştır.

Eğitim, çıktıları uzun süreçte değerlendirilen bir faaliyet alanıdır. Geleceği tahmin etmenin en iyi yolu onu yaratmaktır. Umarız okulumuz olarak önümüzdeki 4 yıllık süreçte yapacağımız çalışmalar, sosyo-ekonomik düzeyi zayıf olan okul bölgemizde öğrencilerimizin dikey hareketliliğine, aydınlık değerlerle donatılmasına ve sosyal faaliyetlerle kendine güvenen bilinçli birer vatandaş olarak yetişmelerine aracılık eder.

2. DURUM ANALİZİ

Durum analizi bölümünde okulumuzun mevcut durumu ortaya konularak neredeyiz sorusuna yanıt bulunmaya çalışılmıştır.

Bu kapsamda okulumuzun kısa tanıtımı, okul künyesi ve temel istatistikleri, paydaş analizi ve görüşleri ile okulumuzun Güçlü Zayıf Fırsat ve Tehditlerinin (GZFT) ele alındığı analize yer verilmiştir. Durum analizi bölümünde, aşağıdaki hususlarla ilgili analiz ve değerlendirmeler yapılmıştır;

2.1 Kurumsal Tarihçe

Şehit Ömer Halisdemir Mesleki ve Teknik Anadolu Lisesinin 2018-2019 Eğitim ve Öğretim yılında eğitim – öğretim faaliyetine başlamıştır. 15 Temmuz Kahramanı Şehit Ömer Halisdemir adına açılan lisede 16 dersliğe ek olarak kapalı ve açık spor alanları, atölye alanları ve uygulama alanlarının yerleri mevcuttur ancak atölye ve laboratuvarlar malzeme ve personel eksikliğinden dolayı faal değildir. Milli Eğitim Bakanlığı Makam onayı ile açılan lisemizde öğrenim göreceğ öğrencilerimiz nitelikli tarım ve hayvancılık konusunda ilimizin tarım ve hayvancılık faaliyetlerinin daha modern, daha verimli yürütülmesine katkı sağlayacaktır. Artık sadece üretmenin yetmediği, üretilen ürünün tarlada kalmaması için de çaba sarf edilmelidir. Niğde gibi nüfusunun büyük çoğunluğunun tarım ve hayvancılıkla geçimini sağladığı bir il açısından son derece yerinde bir uygulama olacağı düşünülen lisemiz, tarımımızı daha ileri seviyelere taşımaya katkıda bulunacak ve bilinçli çiftçilerin yetişmesini sağlayacaktır.

Şehit Ömer Halisdemir Mesleki ve Teknik Anadolu Lisesi 2021-2022 Eğitim öğretim yılı itibarıyla 9. Sınıf Hayvan Yetiştiriciliği Alanında 1 şube 17 öğrenci; 10. Sınıf Tarım Alanlarında 1 şube 14 öğrenci; 11. Sınıf Hayvan Yetiştiriciliği Alanında 9 öğrenci; 12. Sınıflarda ise Tarım ve Hayvan Sağlığı ve yetiştiriciliği Alanlarında 2 şube (Tarım:3 öğrenci, Hayvan Sağlığı ve Yetiştiriciliği:7 öğrenci) 10 öğrenci olmak üzere toplamda 47 öğrenci ile eğitim öğretimine devam etmektedir.

Okul Müdürü, Müdür yardımcısı, 5 kadrolu öğretmenimiz ve 2 yardımcı hizmetli personeli ile eğitim öğretimi gerçekleştirmenin onurunu yaşıyoruz.

2.2 Uygulanmakta Olan Stratejik Planın Değerlendirilmesi

Okulumuz 2019-2023 Stratejik Planında 3 Stratejik amaç 5 hedef 10 strateji ve bu stratejilerimiz altında 40 eylemimiz bulunmaktadır. Yakın dünya tarihi açısından 2020 yılınınönemli izler bırakan bir yıl olarak hatırlanacağı muhakkaktır. 2019 yılının son aylarında ortaya çıkan COVID- 19 virüsü, tüm dünyaya hızla yayılmış ve kısa bir süre sonra Dünya SağlıkÖrgütü tarafından “ Küresel Salgın” ilan edilmiştir. Müdürlüğümüz; COVID-19 salgın sürecini ilk aylardan itibaren aktif bir şekilde takip etmiş ve Bakanlığımızın eğitime ara verme kararını açıkladığı dönemde tüm hazırlıklarını tamamlamıştır. Bu süreç, okulumuzun gerekli durumlarda eğitim ve öğretim faaliyetlerini çevrimiçi ortamlarda yapma ve hizmet alanlarını dijitalleştirme eğilimlerini güçlendirmiştir. 2019 ve 2020 yılı genel raporları karşılaştırıldığında hedeflere ulaşamayan ve önemli oranda iyileşmeye açık alanların olduğu göze çarpmaktadır. 2021 yılının ilk yarısı boyunca dünyada ve ülkemizde görülmekte olan salgın nedeniyle alınan tedbirler kapsamında eğitim öğretim çevrimiçi olarak gerçekleşmiştir.2021- 2022 eğitim öğretim yılının eylül ayında başlamasıyla birlikte ülkemizde kesintisiz yüz yüze eğitim öğretime geçilmiştir. Bu kapsamda 2021 yılının kısmen uzaktan kısmen yüz yüze eğitimin yapıldığı bir yıl olması nedeniyle bazı performans göstergelerinde izleme ve değerlendirme açısından bazı hedeflere beklenen düzeyde ulaşamamıştır.

Sosyal etkinliklerin büyük bir çoğunluğu iptal edilmiş, ertelenmiş ya da bir araya gelince salgının buluşma riski nedeniyle kısıtlı sayılarla gerçekleşmesi öğrencilerin okul kültürü uyumunu sekteye uğratmıştır. 2021 yılı, bir yandan COVID-19 salgınıyla mücadelenin devam ettiği diğeryandan da normalleşme sürecine yönelik önemli adımların atıldığı bir yıl olmuştur. Bu yönüyle 2021 yılı, hem salgın sürecinde meydana gelen öğrenme kayıplarının telafisi hem desalgın sonrası eğitim sürecinin şekillenmesinde kritik bir yıl olarak tamamlanmıştır. Öğrencilerin dil gelişimi ve okula uyumunda yüz yüze eğitime geçilmesiyle beraber önemli iyileşmeler göze çarpmaktadır. 2022-2023 eğitim öğretim yılında, ülkemizde meydana gelen 6 Şubat deprem felaketi nedeniyle ilimiz çok göç almıştır. Konuyla ilgili etkinlikler düzenlenerek dayanışma ortamı sağlanmıştır. Genel olarak bakıldığında 2023 yılı sonunda başarılı bir dönem geçirilmiştir.

Okulumuz 2019-2023 Stratejik Planında 3 Stratejik amaç 5 hedef 10 strateji ve bu stratejilerimiz altında40 eylemimiz bulunmaktadır. Bu hedefler %80 oranında gerçekleşmiştir. Covid 19 vadedrem gibi olumsuz çevresel faktörlerin etkileri hedeflerde%100' e ulaşmasınaengel olmuştur.

2.3 Yasal Yükümlülükler ve Mevzuat Analizi

Şehit Ömer Halisdemir Mesleki ve Teknik Anadolu Lisesi, Bor İlçe Milli Eğitim Müdürlüğümüzün tabi olduğu tüm yasal yükümlülükleri uymakla mükelleftir. Bunların dışında orta öğretim düzeyinde yükümlülük arz eden mevzuat, Mevzuat analizi tablosunda gösterilmiştir.

Tablo2. M evduat Analiz Tablosu

YASAL YÜKÜMLÜLÜK (GÖREVLER)	DAYANAK (KANUN, YÖNETMELİK, GENELGE, YÖNERGE)
Atama	657 Sayılı Devlet Memurları Kanunu
	Milli Eğitim Bakanlığına Bağlı Okul ve Kurumların Yönetici ve Öğretmenlerinin Norm Kadrolarına İlişkin Yönetmelik
	Milli Eğitim Bakanlığı Eğitim Kurumları Yöneticilerinin Atama ve Yer Değiştirmelerine İlişkin Yönetmelik
	Milli Eğitim Bakanlığı Öğretmenlerinin Atama ve Yer Değiştirme Yönetmeliği
Ödül, Disiplin	Devlet Memurları Kanunu
	6528 Sayılı Milli Eğitim Temel Kanunu İle Bazı Kanun ve Kanun Hükmünde Kararnelerde Değişiklik Yapılmasına Dair Kanun
	Milli Eğitim Bakanlığı Personeline Başarı, Üstün Başarı ve Ödül Verilmesine Dair Yön.
	Milli Eğitim Bakanlığı Disiplin Amirleri Yönetmeliği
Okul Yönetimi	1739 Sayılı Milli Eğitim Temel Kanunu
	Milli Eğitim Bakanlığı İlköğretim Kurumları Yönetmeliği
	Milli Eğitim Bakanlığı Okul Aile Birliği Yönetmeliği
	Milli Eğitim Bakanlığı Eğitim Bölgeleri ve Eğitim Kurulları Yönergesi
	MEB Yönetici ve Öğretmenlerin Ders ve Ek Ders Saatlerine İlişkin Karar
	Taşınır Mal Yönetmeliği
Eğitim-Öğretim	Anayasa
	1739 Sayılı Milli Eğitim Temel Kanunu
	222 Sayılı İlköğretim ve Eğitim Kanunu
	6287 Sayılı İlköğretim ve Eğitim Kanunu ile Bazı Kanunlarda Değişiklik Yapılmasına Dair Kan.
	Milli Eğitim Bakanlığı İlköğretim Kurumları Yönetmeliği
	Milli Eğitim Bakanlığı Eğitim Öğretim Çalışmalarının Planlı Yürütülmesine İlişkin Yön.
	Milli Eğitim Bakanlığı Öğrenci Yetiştirme Kursları Yönergesi
	Milli Eğitim Bakanlığı Ders Kitapları ve Eğitim Araçları Yönetmeliği
Milli Eğitim Bakanlığı Öğrencilerin Ders Dışı Eğitim ve Öğretim Faaliyetleri Hakkında Yön.	
Personel İşleri	Milli Eğitim Bakanlığı Personel İzin Yönergesi
	Devlet Memurları Tedavi ve Cenaze Giderleri Yönetmeliği
	Kamu Kurum ve Kuruluşlarında Çalışan Personelin Kılık Kıyafet Yönetmeliği
	Memurların Hastalık Raporlarını Verecek Hekim ve Sağlık Kurulları Hakkındaki Yön.
	Milli Eğitim Bakanlığı Personeli Görevde Yükselme ve Unvan Değişikliği Yönetmeliği
	Öğretmenlik Kariyer Basamaklarında Yükselme Yönetmeliği
Mühür, Yazışma, Arşiv	Resmi Mühür Yönetmeliği
	Resmi Yazışmalarda Uygulanacak Usul ve Esaslar Hakkındaki Yönetmelik
	Milli Eğitim Bakanlığı Evrak Yönergesi
	Milli Eğitim Bakanlığı Arşiv Hizmetleri Yönetmeliği
Rehberlik ve Sosyal Etkinlikler	Milli Eğitim Bakanlığı Rehberlik ve Psikolojik Danışma Hizmetleri Yönet.
	Okul Spor Kulüpleri Yönetmeliği
	Milli Eğitim Bakanlığı İlköğretim ve Ortaöğretim Sosyal Etkinlikler Yönetmeliği
Öğrenci İşleri	Milli Eğitim Bakanlığı İlköğretim Kurumları Yönetmeliği
	Milli Eğitim Bakanlığı Demokrasi Eğitimi ve Okul Meclisleri Yönergesi
	Okul Servis Araçları Hizmet Yönetmeliği
İsim ve	Milli Eğitim Bakanlığı Kurum Tanıtım Yönetmeliği

Tanıtım	Milli Eğitim Bakanlığına Bağlı Kurumlara Ait Açma, Kapatma ve Ad Verme Yönetmeliği
Sivil Savunma	Sabotajlara Karşı Koruma Yönetmeliği Binaların Yangından Korunması Hakkındaki Yönetmelik Daire ve Müesseseler İçin Sivil Savunma Kılavuzu

2.4 Üst Politika Belgelerinin Analizi

Üst politika belgeleri;

- 5018 Sayılı Kamu Mali Yönetimi ve Kontrol Kanunu,
- 30344 Sayılı Kamu İdarelerinde Stratejik Plan hazırlamaya İlişkin Usul ve Esaslar Hakkında Yönetmelik (26 Şubat 2018),
- 2023-2025 Orta Vadeli Program,
- MEB 11. Kalkınma Plan Politika Önerileri
- MEB Kalite Çerçevesi
- MEB 2023 Bütçe Yılı Sunuşu
- Öğretmen Strateji Belgesi
- OECD 2023 Raporu
- 2022-2023 MEB İstatistikleri
- Kamu İdareleri İçin Stratejik Plan Hazırlama Kılavuzu (26 Şubat 2018)
- 2022/21 Sayılı Genelge, 2024/2028 Stratejik Plan Hazırlık Çalışmaları (6 Ekim 2022)
- MEB 2024-2028 Stratejik Planı Hazırlık Programı (6 Ekim 2022)
- MEB 2024-2028 Stratejik Planı
- Kamu İdarelerince Hazırlanacak Performans Programları Hakkında Yönetmelik
- Kamu İdarelerince Hazırlanacak Faaliyet Raporu Hakkında Yönetmelik
- Niğde İl Millî Eğitim Müdürlüğü 2024-2028 Stratejik Planı,
- Bor İlçe Millî Eğitim Müdürlüğü 2024-2028 Stratejik Planı

Tablo3. Üst Politika Belgeleri Analizi Tablosu

Üst Politika Belgesi	İlgili Bölüm/Referans	Verilen Görevler/İhtiyaçlar
5018 Sayılı Kamu Mali Yönetimi ve Kontrol Kanunu	*9.Madde *41.Madde	Kurum Faaliyetlerinde Bütçenin etkin ve verimli kullanımı Stratejik Plan Hazırlama İzleme ve Değerlendirme Çalışmaları
30344 Sayılı Kamu İdarelerinde Stratejik Plan hazırlamaya İlişkin Usul ve Esaslar Hakkında Yönetmelik (26 Şubat 2018)	Tümü	5 yıllık hedefleri içeren Stratejik Plan Hazırlanması
2023-2025 Orta Vadeli Program	Tümü	Bütçe Çalışmaları
MEB 11. Kalkınma Plan Politika Önerileri	Önerilen Politikalar	Hedef ve Stratejilerin Belirlenmesi
MEB 2023 Bütçe Yılı Sunuşu	Tümü	Bütçe Çalışmaları
Öğretmen Strateji Belgesi	Tümü	Hedef ve stratejilerin Belirlenmesi
OECD 2023 Raporu	Türkiye Verileri	Stratejilerin Belirlenmesi
2022-2023 MEB İstatistikleri	Örgün Eğitim İstatistikleri	Hedef ve Göstergelerin Belirlenmesi
Kamu İdareleri İçin Stratejik Plan Hazırlama Kılavuzu (26 Şubat 2018)	Tümü	5 yıllık hedefleri içeren Stratejik Plan Hazırlanması

2022/21 Sayılı Genelge, 2024/2028 Stratejik Plan Hazırlık Çalışmaları (6 Ekim 2022)	Tümü	2024/2028 Stratejik Planın Hazırlanması
MEB 2024-2028 Stratejik Planı Hazırlık Programı (6 Ekim 2022)	Tümü	2024-2028 Stratejik Plan Hazırlama Takvimi
MEB 2024-2028 Stratejik Planı	Tümü	MEB Politikaları Konusunda Taşra Teşkilatına Rehberlik
Kamu İdarelerince Hazırlanacak Performans Programları Hakkında Yönetmelik	Tümü	5 yıllık kurumsal hedeflerin her bir mali yıl için ifade edilmesi
Kamu İdarelerince Hazırlanacak Faaliyet Raporu Hakkında Yönetmelik	Tümü	Her bir mali yıl belirlenen hedeflerin gerçekleşme durumlarının tespiti, raporlanması
Niğde İl Millî Eğitim Müdürlüğü 2024-2028 Stratejik Planı	Tümü	Amaç, hedef, gösterge ve stratejilerin belirlenmesi
Bor İlçe Millî Eğitim Müdürlüğü 2024-2028 Stratejik Planı	Tümü	Amaç, hedef, gösterge ve stratejilerin belirlenmesi

2.5 Faaliyet Alanları ile Ürün ve Hizmetlerin Belirlenmesi

Tablo4. Faaliyet Alanlar/Ürün ve Hizmetler Tablosu

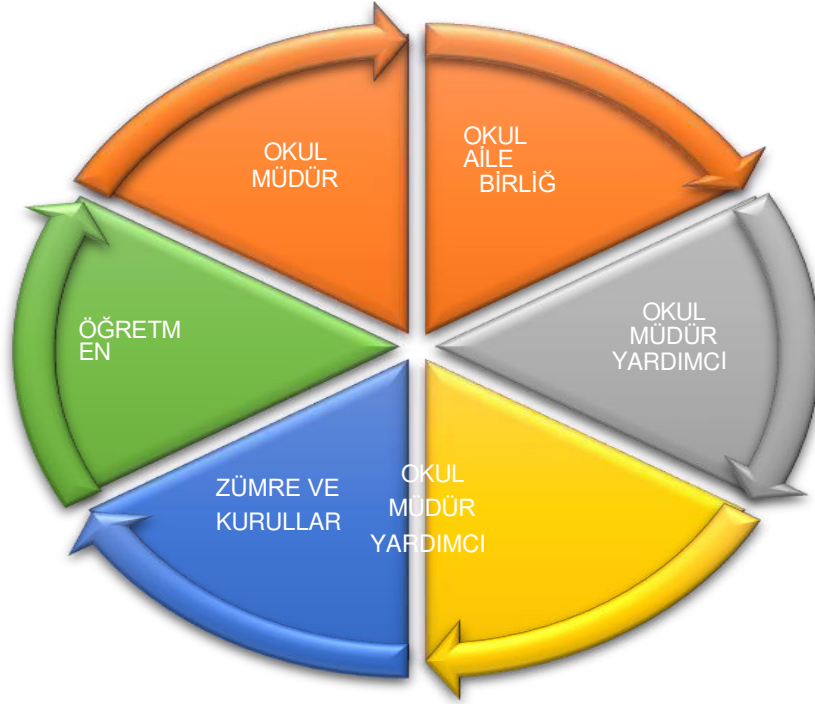
Faaliyet Alanı	Ürün/Hizmetler
Öğretim-egitim faaliyetleri	<ol style="list-style-type: none"> 1. Eğitim-öğretim iş ve işlemleri 2. Ders Dışı Faaliyet İş ve İşlemleri 3. Özel Eğitim Hizmetleri 4. Kurum Teknolojik Altyapı Hizmetleri 5. Anma ve Kutlama Programlarının Yürütülmesi 6. Öğrenci İşleri (kayıt, nakil, ders programları vb.) Zümre Toplantılarının Planlanması ve Yürütülmesi
Rehberlik faaliyetleri	<ol style="list-style-type: none"> 1. Öğrencilere rehberlik yapmak 2. Velilere rehberlik etmek 3. Rehberlik faaliyetlerini yürütmek
Sosyal faaliyetler	<ol style="list-style-type: none"> 1. Gezi Çalışmaları 2. Yarışmalar 3. Kermes 4. Bilim Şenlikleri <p>Belirli Gün ve Haftalar Anma ve Kutlama Programları</p>
Sportif faaliyetler	<ol style="list-style-type: none"> 1. Futbol Turnuvaları 2. Voleybol Turnuvaları 3. Akil ve Zeka Oyunları Turnuvaları

Kültürel vesanatsal faaliyetler	1. Gezi Çalışmaları 2. Resim Sergisi
İnsan kaynakları faaliyetleri (mesleki gelişim faaliyetleri, personel etkinlikleri...)	1. Üniversite Tarım Hayvancılık bölümlerine ziyaret 2. Tarım Bakanlığı çalışmalarına Katılım 3. Bölgedeki Tarım Hayvancılık İşletmelerini Ziyaret 4. Yapılan Tarım ve Hayvancılık Fuarlarına Katılım.
Okul aile birliği faaliyetleri	1. Kermes 2. Sosyal Yardımlar
Öğrencilere yönelik faaliyetler	1. Hijyen Eğitimi Ergenlik Eğitimi 2. YKS Çalışmaları
Ölçme değerlendirme faaliyetleri	1. Ortak Sınavlar 2. YKS Denemeleri
Öğrenme ortamlarına yönelik faaliyetler	1. Bahçe oyun çizgilerinin yenilenmesi 2. Fen Laboratuvarı malzemelerinin tamamlanması 3. Resim Atölyesi malzemelerinin tamamlanması 4. BT sınıfının aktif kullanılması 5. Müzik sınıfının aktif kullanılması 6. Kütüphanenin düzenlenmesi 7. Sınıfların fiziki yapısının korunması 8. Akıllı tahtaların bakımlarının ve onarımlarının yapılması
Ders dışı faaliyetler	1. Gezi 2. Kermes 3. Yarışma 4. Turnuva

2.6 Paydaş Analizi

Kurumumuzun stratejik planlama sürecinde, temel stratejilerin dinamik ve sağlıklı belirlenebilmesi için kurumun iç ve dış çevresinde her basamakta yer alan katılımcının görüş ve önerileri dikkate alınmıştır. Bu yaklaşımın, stratejik planın sahiplenilmesini sağlayarak uygulama şansını daarttıracığı düşünülmektedir.

Diğer yandan paydaş analizi, örgütsel yeterlilik ve ortaya çıkarılan ürün ve hizmetlerin çevreye cevap verebilme kapasitesinin belirlenmesi açısından da önem taşımaktadır



Şekil 1. Kurum Paydaşları

Kurumumuzun temel paydaşları öğrenci, veli ve öğretmen olmakla birlikte eğitimin dışsal etkisi nedeniyle okul çevresinde etkileşim içinde olunan geniş bir paydaş kitlesi bulunmaktadır. Paydaşlarımızın görüşleri anket, toplantı, dilek ve istek kutuları, elektronik ortamda iletilen önerilerdedâhil olmak üzere çeşitli yöntemlerle sürekli olarak alınmaktadır.

Kurumumuzda 5 öğretmen, 50 öğrenci ve 100 veliye uygulanan memnuniyet anketleri uygulanmıştır. Anket sonuçlarının okulumuzun 2024-2028 Stratejik Planının oluşturulmasında ve okulun başarısını arttırmada katkı sağlayacağı düşünülmektedir.

EK 1. Paydaş Sınıflandırma Matrisi

Tablo5. Paydaş Sınıflandırma Matrisi

PAYDAŞLAR	İÇ PAYDAŞLAR	DIŞ PAYDAŞLAR	YARARLANICI		
	Çalışanlar, Birimler	Temel ortak	Stratejik ortak	Tedarikçi	Müşteri, hedef kitle
Millî Eğitim Bakanlığı	X	X	X	X	X
Valilik		o	o	X	
Millî Eğitim Müdürlüğü Çalışanları	X	X	X	o	
İlçe Millî Eğitim Müdürlükleri	X	X	X	X	X
Okullar ve Bağlı Kurumlar		o	o	o	
Öğretmenler ve Diğer Çalışanlar	X	o	X		o
Öğrenciler ve Veliler	X	o			X
Okul Aile Birliği	X			X	
Belediyeler		X		X	
Güvenlik Güçleri (Emniyet, Jandarma)		X	X		
Bayındırlık ve İskân Müdürlüğü		X	o	X	
Sosyal Hizmetler Müdürlüğü		X	X		
Gençlik ve Spor Müdürlüğü		X	X	X	
Muhtarlık		X	X	X	
Sivil Toplum Kuruluşları		X			

X: Tamamı O : Bir kısmı

EK 2. Paydaş Önceliklendirme Matrisi

Tablo6. Paydaş Önceliklendirme Matrisi

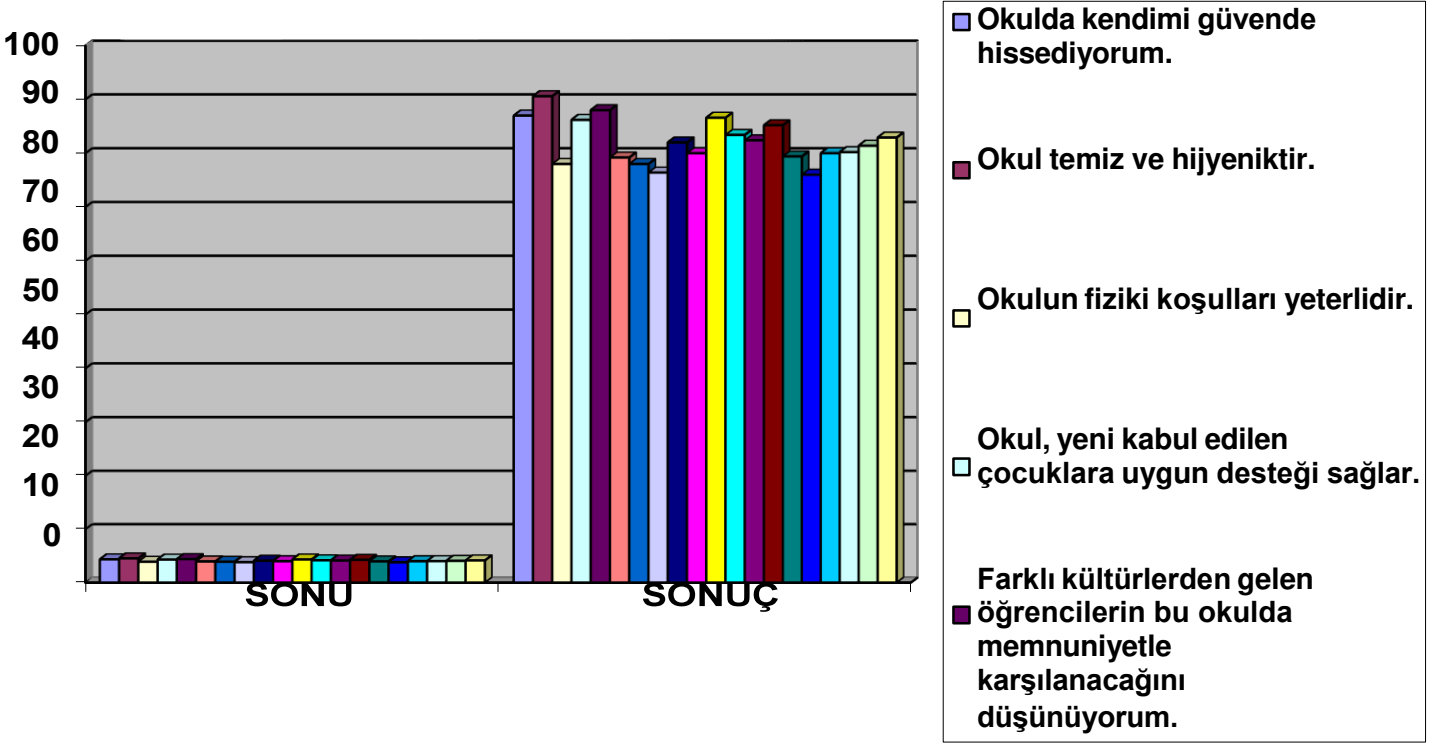
Paydaş	İç Paydaş	Dış Paydaş	Yararlanıcı (Müşteri)	Neden Paydaş ?	Önceliği
MEB		X		Bağlı olduğumuz merkezi idare	1
Öğrenciler			X	Hizmetlerimizden Yararlandıkları için	1
STK		O		Amaç ve hedeflerimize ulaşmak için iş birliği yapacağımız Kurumlar	2

X: Tamamı O : Bir kısmı

Ek-4 PaydaşAnketleri

Tablo8. Öğrenci Anketi Sonuçları

GÖSTERGELER	SONUÇ	SONUÇ %
Okulda kendimi güvende hissediyorum.	4,35	87
Okul temiz ve hijyeniktir.	4,53	90,6
Okulun fiziki koşullarını yeterlidir.	3,96	79,2
Okul, yeni kabul edilen çocuklara uygun desteği sağlar.	4,31	86,2
Farklı kültürlerden gelen öğrencilerin bu okulda memnuniyetle karşılaşacağını düşünüyorum.	4,4	88
Öğretmenlerime ihtiyaç duyduğumda kolaylıkla görüşebilirim.	3,96	79,2
Okul müdürüne ihtiyaç duyduğumda kolaylıkla görüşebilirim.	3,9	78
Okul rehberlik servisinde ihtiyaçlarım doğrultusunda faydalanabiliyorum.	4,22	84,4
Okul kişisel hedefler belirlememde bu hedeflere ulaşmamda yeterli rehberlik ediyor.	4,1	82
Okulumdayer almam için birçok fırsat var.	4	80
Okul banayeterli dersi dışı etkinlik olanakları sunuyor.	4,33	86,6
Okul kulüpleri amacına uygun şekilde gelişimi me katkı sağlıyor.	4,17	83,4
Öğretmenlerim sınıfta adil kuralara sahipler ve tarafsızlar.	4,12	82,4
Öğretmenlerim beni dahaiyi performans göstermem için teşvik ediyor.	4,26	85,2
Öğretmenlerim derslerin işlenişinde farklı ve ilgi çekici yöntemler kullanır.	3,97	79,4
Snav ve ödevlerin beni değerlendirmek için adil ve yeterli olduğunu düşünüyorum.	3,8	76
Okulda düzenlenen sanatsal ve kültürel faaliyetler yeterlidir.	4,3	86
Okulda öğrencilerin görüşleri dikkate alınır.	4,01	80,2
Okul kantininde yeterli ve sağlıklı yiyecekler var.	0	0
DYK' leri yeterli buluyorum.	0	0
GENEL DEĞERLENDİRME	4,1455	82,91

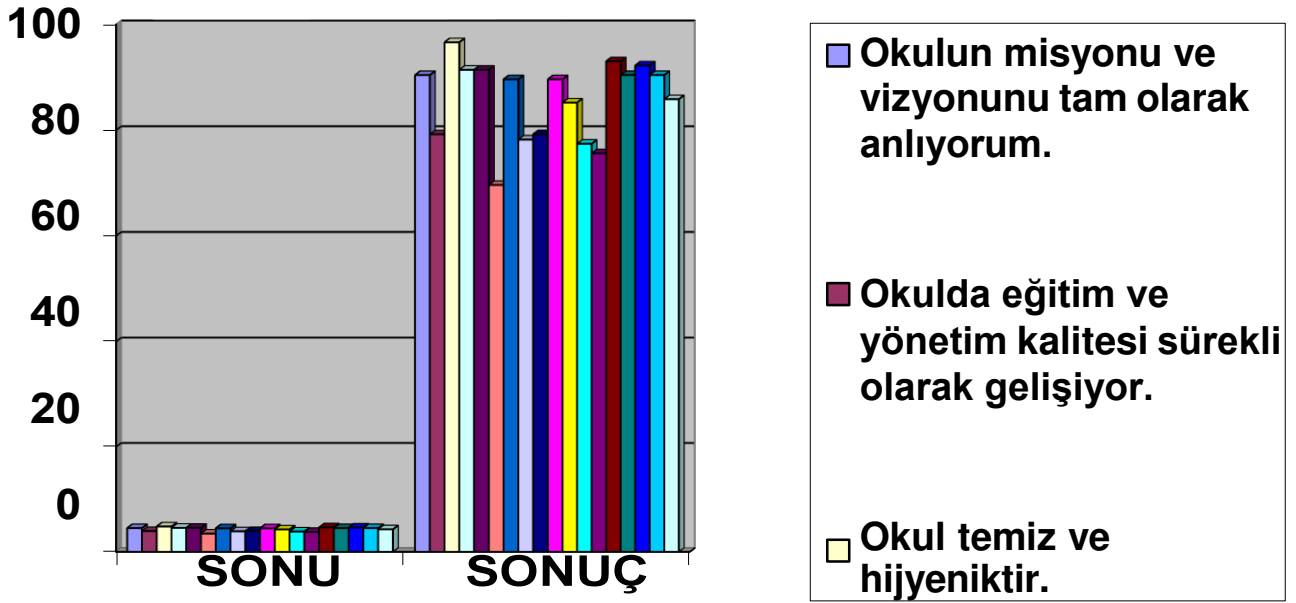


Yapılan değerlendirme sonucunda:

- Memnuniyet anketinde yer alan 20 göstere demnuniyet oranı hiçbir zaman %76' nın altında olmamıştır.
- En düşük memnuniyet oranı %76 ile " Sınav ve ödevlerin beni değerlendirmek için adil ve yeterli olduğunu düşünüyorum." göstergesidir.
- " Okul rehberlik servisi den ihtiyaçlarımı doğrultusunda faydalanabiliyorum." Göstergesi ise %84,4 tür.
- " Okulda düzenlenen sanatsal ve kültürel faaliyetler yeterlidir." göstergesi ise %86' dir.
- En yüksek gösterge oranları ise %90 ile " Okul temiz ve hijyeniktir." ve %87 ile " Okulda kendimi güvende hissediyorum" göstergelerindedir

Tablo9. Öğretmen Anketi Sonuçları

GÖSTERGELER	SONUÇ	SONUÇ %
Okulun misyonu ve vizyonunu tam olarak anlıyorum.	4,52	90,4
Okulda eğitim ve yönetim kalitesi sürekli olarak gelişiyor.	3,96	79,2
Okul temiz ve hijyeniktir.	4,83	96,6
Okul, öğrencilerin ve personelin güvenliğini sağlamak için uygun güvenlik önlemleri alır.	4,57	91,4
Okul, yeni kabul edilen öğrencilere uygun desteği sağlar.	4,57	91,4
Okulumuz mesleki yeterliliğimi geliştirmek için eğitim fırsatları sunuyor.	4,57	91,4
Okul yönetimi biz öğretmenleri etkin bir şekilde yönlendirir.	4,48	89,6
Okulumuz, öğrencilerin öğrenme ilgisini uyandıracak bir öğrenme ortamı oluşturmuştur.	3,91	78,2
Etkili bir öğretmen olmak için ihtiyaç duyduğum kaynaklara erişimim var.	3,96	79,2
Bana sunulan kaynakları kullanmak için gerekli eğitime sahibim.	4,48	89,6
Okulumuzun, farklı ihtiyaçları olan öğrencileri desteklemek için etkin bir politikası vardır.	4,26	85,2
Okulumuz müfredat uygulamasını etkin bir şekilde izler.	3,87	77,4
Okulumuz, velilere uygun etkinlikler düzenlemektedir.	3,78	75,6
Diğer öğretmenlerle işbirliği yaparım.	4,65	93
Okul personeli arasında dostane bir ilişki sürdürülür.	4,52	90,4
Takım ruhumuz ve moralimiz yüksek.	4,61	92,2
Okulumuza aidiyet hissediyorum.	4,52	90,4
GENEL DEĞERLENDİRME	4,29	85,84



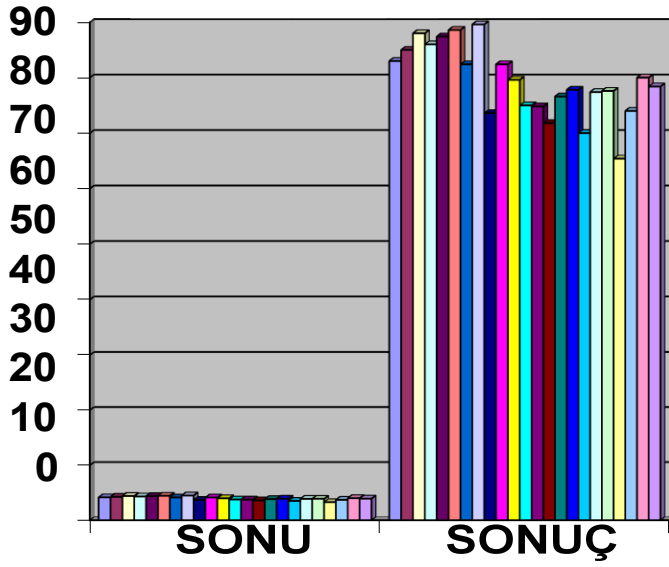
Yapılan değerlendirmesonucunda:

- Memnuniyet anketinde yer alan 17 göstergede memnuniyet oranı hiçbir zaman %75,6' nın altında olmamıştır.
- En düşük memnuniyet oranı %75,6 ile “ Okulumuz, velilere uygun etkinlikler düzenlemektedir.” göstergesidir.
- “ Okul, öğrencilerin ve personelin güvenliğini sağlamak için uygun güvenlik önlemleri alır.” ve “ Okul, yeni kabul edilen öğrencilere uygun desteği sağlar.” göstergelerinde ise memnuniyet oranı %91,4' dur.
- “ Okul personeli arasındakı dostane bir ilişki sürdürülür.” göstergesi ise %90,4' tür.
- En yüksek gösterge oranları ise %96,6 ile “ Okul temiz ve hijyeniktir.” ve %92,2 ile “ Takım ruhumuz ve moralimiz yüksek.” göstergelerindedir.

“ Okulun misyonu ve vizyonunu tam olarak anlıyorum.” , “ Okulda eğitim ve yönetim kalitesi sürekli olarak gelişiyor.” , “ Okul yönetimimiz öğretmenleri etkin bir şekilde yönlendirir.” , “ Okulumuz, öğrencilerin öğrenme ilgisini uyandıracak bir öğrenme ortamı oluşturmuştur.” , “ Okulumuzun, farklı ihtiyaçları olan öğrencileri desteklemek için etkin bir politikası vardır.” , “ Okulumuz, velilere uygun etkinlikler düzenlemektedir” , “ Diğer öğretmenlerle işbirliği yaparım” , “ Okulumuza aidiyet hissediyorum “ göstergelerinde ise memnuniyet oranı % 75-% 92 arasındadır.

Tablo10. Veli Anketi Sonuçları

GÖSTERGELER	SONUÇ	SONUÇ %
Okulun misyonu ve vizyonunu tam olarak anlıyorum.	4,15	83
Okulda eğitim ve yönetim kalitesi sürekli olarak gelişiyor.	4,25	85
Okul temiz ve hijyeniktir.	4,4	88
Okul, öğrencilerin ve personelin güvenliğini sağlamak için uygun güvenlik önlemlerini alır.	4,3	86
Okul, yeni kabul edilen öğrencilere uygun desteği sağlar.	4,37	87,4
Okul, çocuğumun okumaya olan ilgisini geliştirmesine yardımcı olabilir.	4,43	88,6
Okul çocuğumun öğrenme ilgisini güçlendiriyor.	4,12	82,4
Okul çocuğumun ahlaki gelişimini teşvik edebilir.	4,48	89,6
Okulda kullanılan değerlendirme yöntemleri çocuğumun gelişimini tüm yönleriyle anlamama yardımcı oluyor.	3,68	73,6
Okul, çocuğumun öğrenme performansı ve gelişimi hakkında beni iyi bilgilendiriyor.	4,12	82,4
Okul çocuğumda duygusal rahatsızlık ve öğrenme güçlükleri ile karşılaştağında yeterli desteği ve rehberlik sağlar.	3,98	79,6
Öğretmenlerin benimle iletişim kurma yöntemlerinden memnunum.	3,75	75
Herhangi bir problem durumunda müdür endişelerime cevap veriyor.	3,74	74,8
Okulda, velilerin ihtiyaçlarına uygun eğitim faaliyetleri düzenlenir.	3,59	71,8
Okul, çocukların gelişimini desteklemek için velilerle iyi bir ilişki kurar.	3,83	76,6
Okul, aktif veli katılımını teşvik eder.	3,89	77,8
Okulun veli etkinliklerine aktif olarak katılırım.	3,5	70
Bir veli olarak okulda aidiyet hissediyorum.	3,87	77,4
Çocuğumun ev ödevlerini tamamlamasını sağlarım.	3,88	77,6
Çocuğumu okumaya teşvik ederim.	3,27	65,4
Çocuğumun her gün okula gitmesini sağlarım.	3,7	74
Çocuğumun eğitiminde aktif bir ortağım.	4	80
GENEL DEĞERLENDİRME	3,92	78,4



- Okulun misyonu ve vizyonunu tam olarak anlıyorum.
- Okulda eğitim ve yönetim kalitesi sürekli olarak gelişiyor.
- Okul temiz ve hijyeniktir.

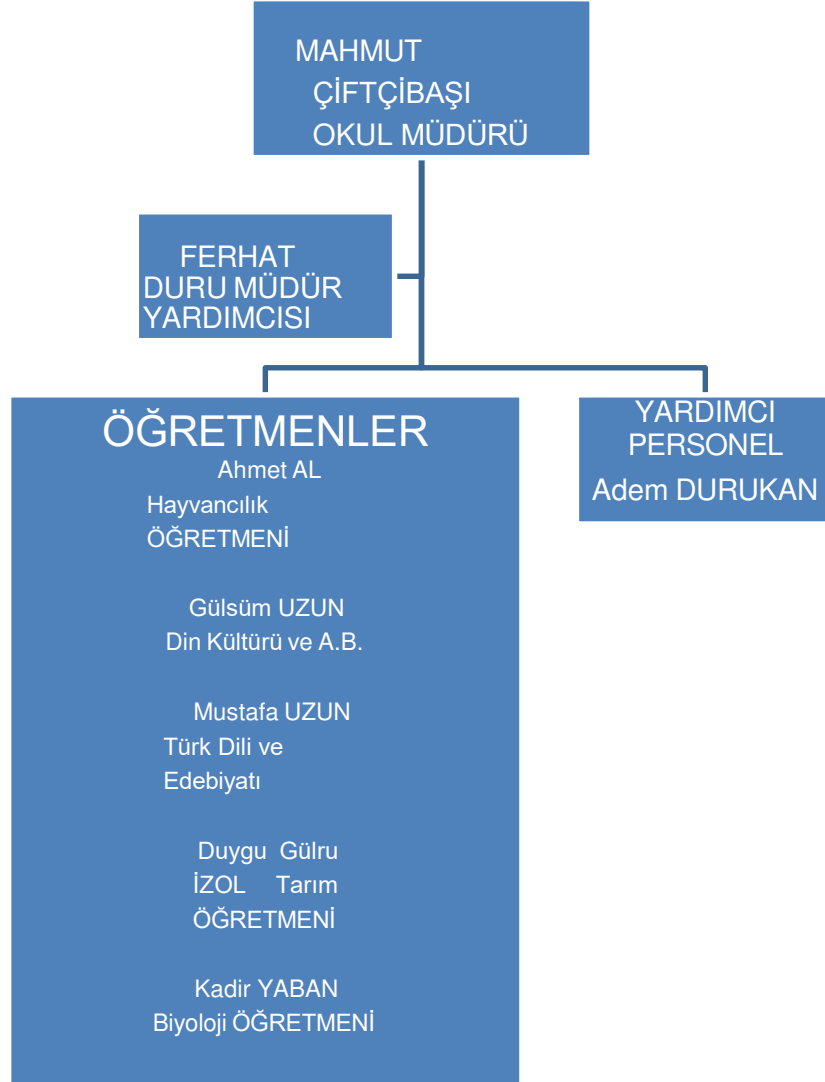
Yapılan değerlendirme sonucunda:

- Memnuniyet anketinde yer alan 22 göstere demnuniyet ortalamaları hiçbir zaman %70' nin altında olmamıştır.
- En düşük memnuniyet oranı %70 ile " Okulun veli etkinliklerine aktif olarak katılıyorum." göstergesidir.
- " Okul çocuğumun ahlaki gelişimini teşvik edebilir. " , " Okul temiz ve hijyeniktir. " , " Okul, öğrencilerin ve personelin güvenliğini sağlamak için uygun güvenlik önlemleri alır." göstergelerinde ise memnuniyet oranı yüksektir.

2.7 Okul/Kurum İçi Analiz

2.7.1. Teşkilat Yapısı

Şehit Ömer Halisdemir Mesleki ve Teknik Anadolu Lisesi kadrosunda, 1 Müdür,1 Müdür Yardımcısı, 6 branş öğretmeni ve 2 hizmetli çalışmaktadır. Okulumuzda 11 kız öğrenci ve 39 erkek öğrenci olmak üzere toplam 50 öğrenci öğrenim görmektedir.



Şekil 2. Kurum Hiyerarşisi

Tablo11. Öğretmen/Öğrenci Durumu

ÖĞRETMEN	ÖĞRENCİ		OKUL	
Toplam öğretmen sayısı	Öğrenci sayısı		Öğretmen başına düşen öğrenci sayısı	
	Kız	Erkek		
6	11	39	50	8,33

ÖĞRETMEN NORM DURUMU

		Fizik	Kimya	İngilizce	Türk Dili ve Edebiyatı	Matematik	Biyoloji	Beden eğitim	Din K. ve A.B	Coğrafya	Tarih	Alan Dersleri (Hayvan Yet ve	Görsel Sanatlar	Toplam
Mevcut	Erkek	-	-	-	1	-	1	-	-	-	1	1	-	4
	Kız	-	-	-	-	-	-	-	1	-	-	1	-	2
	Toplamlar	-	-	-	1	-	1	-	1	-	1	2	-	6
İhtiyaç		1	1	1	-	1	-	1	-	1	-	2	-	8

Tablo 12. Norm Kadro Durumu

Sıra No	Unvan-Branşı	Norm	Mevcut	İhtiyaç	Sözleşmeli	Fazla
1	Müdür	1	-	1	-	-
2	Müdür Yardımcısı	1	-	1	-	-
3	Rehber Öğretmen	1	-	1	-	-
4	Türk Dili ve Edebiyatı	1	1	-	-	-
5	Matematik	1	-	1	-	-
6	Fizik	1	-	1	-	-
7	Tarih	1	1	-	-	-
8	Yabancı Dil	1	-	1	-	-
9	Din Kültürü ve A.B.	1	1	-	-	-
10	Kimya	1	-	1	-	-
11	Biyoloji	1	1	-	-	-
12	Beden Eğitimi	1	-	1	-	-
13	Coğrafya	1	-	1	-	-
14	Meslek Dersleri (Tarım)	2	1	1	-	-
15	Meslek Dersleri (Hayvancılık)	2	1	1	-	-
TOPLAM		17	6	11	-	-

Değişen dünya şartlarında bilgi toplumunun insanını yetiştirmeyi amaç edinen, içinde bulunduğumuz bilgi ve değişim çağının anahtar eyleminin sürekli öğrenmek olduğuna inanan Şehit Ömer Halisdemir Mesleki ve Teknik Anadolu Lisesi bu sorumluluğun farkında olarak, başarısızlığı başarıya dönüştürmeyi hedef alan anlayışa sahiptir. Bu nedenle eğitim alanındaki yeni yaklaşımları takip ediyor “ Daha iyi bir eğitim imkânı nasıl sağlarız?” sorusunu sürekli kendimize soruyoruz. Şehit Ömer Halisdemir Mesleki ve Teknik Anadolu Lisesi olarak geleceğimizi öğrencilerimizle yeniden yaratmanın heyecanını ve umudunu yaşıyoruz. Milli Eğitim Bakanlığı Merkez ve Taşra Teşkilatı Toplam Kalite yönetimi Uygulamayönergesi doğrultusunda kalite yönetimi felsefesinin benimsemiş ve bunu içselleştirmiş olan okulumuz bu anlamdaki çalışmalarının planlı okul gelişim modeli kapsamında yürütmektedir.Okulumuz İlçe Milli Eğitim Müdürlüğü ile olumlu ilişkiler içindedir. Okulumuz ile ilgili her türlü destek çevre esnafı ve hayırsever kişilerden alınabilmektedir. Okulumuzun yıllık bütçesi hariç telefon ücretleri, kırtasiye malzemeleri(bilgisayar bakım onarımı dâhil) 125 000 TL civarında olup ayrıca su elektrik ve doğalgaz ücretleri MEBtarafından karşılanmaktadır. Okulumuzun gelirleri ise Döner Sermaye ile kurulacak olan Mantar Üretim Tesisi, okul aile birliği katkıları ve hayırseverlerin katkılarıdır. Kurumun iç ve dış değerlendirilmesinde GZFT (Güçlü Yönler, Zayıf Yönler, Fırsatlar, Tehditler) analizi yapılmıştır.

Tablo13. Okul/Kurum İçi Analiz Çerik Tablosu

Okul/Kurum İçi	Analiz Çerik Tablosu
Öğrenci sayıları	9.Sınıf 10.Sınıf 11.Sınıf 12.Sınıf
	TOPLAM Erkek 11 8 8 7
	34
	Kız 5 4 1 3 13
	Toplamlar 16 12 9 10 47
Şube Sayısı 1 1 1 2 5	
Akademik başarı verileri	Öğrencilerimizin %10 u bir üst eğitim kurumuna yerleşmiştir. 1 öğrencimiz MYO kazanmıştır.
Sosyal-kültürel- bilimsel vesportif başarı verileri	
Öğrenme stilleri envanteri	Öğrenme stilleri envanteri rehber öğretmenlerimiz tarafından uygulanmıştır.
Devam-devamsızlık verileri	2023-2024 Eğitim Öğretim yılı içinde okulumuz öğrencilerinin %43 ü 5 güne kadar, % 17 si 5-10 gün arasında, % 13 ü 10-20gün arasında devamsızlık yapmıştır.

Okul disiplinini etkileyen faktörler anketi	Okul rehberlik servisi tarafından uygulanmıştır.
İnsan kaynakları verileri	Okulumuzda 2 idareci, 5 öğretmen, 2 destek personeli bulunmaktadır. 1 öğretmen yüksek lisans mezunu olup diğerleri lisans mezunudur. Okulumuz öğretmenlerinden 4' ü uzman öğretmendir. Destek personellerinden 1' i lise, 1' i ilkokul mezunudur.
Öğretmenlerin hizmet içi eğitime katılım oranları	Öğretmenlerimizin %100 hizmet içi eğitimlere aktif olarak katılmaktadır.
Öğrenme ortamı verileri	Okulumuzda 2 öğretmenler odası, 3 idare odası, 1 rehberlik servisi, 2 Uygulama Atölyesi, 1 kütüphane, 1 çok amaçlı salon, 1 kantin (aktif değil) ve 16 derslik bulunmaktadır.
Okul/kurum ortamını değerlendirme anketi	Öğretmen, veli ve öğrenci için ayrı ayrı uygulanmıştır.

2.7.2 İnsan Kaynakları

Stratejik Planda belirlenen hedeflere ulaşabilmeyi sağlayacak en önemli unsurlardan birisi insan kaynağıdır. Okulumuz, kurumsal hedeflere ulaşmanın başarılı bir insan kaynakları yönetiminden geçtiği bilinciyle çalışanlarını motive etmeye, eğitmeye, geliştirmeye, ödüllendirmeye ve onların gelişmelerinden azami derecede yararlanmaya çok önem vermektedir.

Şehit Ömer Halisdemir Mesleki ve Teknik Anadolu Lisesi kadrosunda, 1 Müdür, 1 Müdür Yardımcısı, 5 branş öğretmeni, 2 hizmetli çalışmaktadır. Okulumuz öğretmenlerinden 1' i yüksek lisans yapmıştır, 4' ü uzman öğretmen kadrosundadır.

Kurumumuz bulunduğu konum itibarıyla öğretmen sirkülasyonunun az yaşandığı bir okuldur. Okulumuzda öğretmenler ortalama 3 yıl görev yapmaktadır.

Kurumlarda insan kaynaklarını, organizasyonel amaçlar doğrultusunda en verimli şekilde kullanmak; insan kaynağının iç ve dış gelişmelere uygun olarak etkin bir şekilde planlanmasını, geliştirilmesini ve değerlendirilmesini sağlamak kurumun verimliliği açısından büyük önem taşımaktadır. Müdürlüğümüzce belirlenen vizyon, misyon, temel değerler, hedef ve amaçlar çerçevesinde tesis edilmiş kurumsal kimliğinin sürdürülebilirliğine insan kaynaklarının etkinliğinin katkısı mutlak olacaktır.

Tablo14. Çalışanların Görev Dağılımı

Çalışanın Ünvanı	Görevleri
Okul /Kurum Müdürü	Okul Yönetimi
Müdür BaşYardımcısı	
Müdür Yardımcısı	Okul Yönetimi
Atölye ve Bölüm Şefleri	Eğitim-Öğretim
Öğretmenler	Eğitim-Öğretim
Yönetim İşleri ve Büro Memuru	Yazı İşleri
Yardımcı Hizmetler Personeli	Temizlik ve Hijyen

Tablo15. İdari Personelin Hizmet Süresine İlişkin Bilgiler

Hizmet Süreleri	2023 Yılı İtibarıyla	
	Kişi Sayısı	%
1-4 Yıl		
5-6 Yıl		
7-10 Yıl		
10.....Üzeri	2	100

Tablo16. Okul/Kurumda Oluşan Yönetici Sirkülasyonu Oranı

	Yıl İçerisinde Okul/Kurumdan Ayrılan Yönetici Sayısı			Yıl İçerisinde Okul/Kurumda Göreve Başlayan Yönetici Sayısı		
	2021	2022	2023	2021	2022	2023
TOPLAM	-	2	2	-	2	2

Tablo17. İdari Personelin Katıldığı Hizmet İçi Programları

Adı ve Soyadı	Görevi	Katıldığı Çalışma Sayısı	Katıldığı Saat
Mahmut ÇİFTÇİBAŞI	Müdür	14	240
Ferhat DURU	Müdür Yardımcısı	72	1400

Tablo18. Öğretmenlerin Hizmet Süreleri (Yıl İtibarıyla)

Hizmet Süreleri	Branş	Kadın	Erkek	Hizmet Yılı	Toplam
1-3 Yıl	Meslek Dersleri (Tarım)	1		1	1 Öğretmen
	Meslek Dersleri (Hayvancılık)	1		1	1 Öğretmen
4-6 Yıl	Din Kültürü ve A.B.	1		5	1 Öğretmen
7-10 Yıl					
11-15 Yıl	Matematik	1		11	1 Öğretmen
16-20					
20 ve üzeri	Türk Dili ve Edebiyatı		1	22	1 Öğretmen
	Tarih		1	25	1 Öğretmen
	Biyoloji		1	20	1 Öğretmen

Tablo 19. Kurumda Gerçekleşen Öğretmen Sirkülasyonunun Oranı

	Yıl İ çerisinde Kurumdan Ayrılan Öğretmen Sayısı			Yıl İ çerisinde Kurumda Göreve Başlayan Öğretmen Sayısı		
	2021	2022	2023	2021	2022	2023
TOPLAM	3	2	2	1	-	2

Tablo20. Öğretmenlerin Katıldığı Hizmet İ ç i Eğitim Programları

Adı ve Soyadı	Görevi	Katıldığı Çalışma Sayısı	Katıldığı Saat
Ahmet AL	Hayvancılık	11	220
Gülsüm UZUN	Din Kültürü ve A.B.	32	640
Mustafa UZUN	Türk Dili ve Edebiyatı	19	380
Duygu Gülrü İZOL	Tarım	15	300
Kadir YABAN	Biyoloji	27	540

Tablo21. Kurumdaki M evcut Hizmetli/ M emur Sayısı

	Görevi	Erkek	Kadın	Eğitim Durumu	Hizmet Yılı	Toplam
1	Memur	0	0	-	-	-
2	Hizmetli	1		İlkokul	12	12
3	Hizmetli TYP		1	Lise	1	1

Tablo22. Çalışanların Görev Dağılımı

Çalışanın Ünvanı	Görevleri
Okul /Kurum Müdürü	Okul Yönetimi
Müdür BaşYardımcısı	
Müdür Yardımcısı	Okul Yönetimi
Atölye ve Bölüm Şefleri	Eğitim-Öğretim
Öğretmenler	Eğitim-Öğretim
Yönetim İşleri ve Büro Memuru	Yazı İşleri
Yardımcı Hizmetler Personeli	Temizlik ve Hijyen

Tablo23. Okul/kurum Rehberlik Hizmetleri

M evcut Kapasite				M evcut Kapasite Kullanımı ve Performans					
Psikolojik Danışman Norm Sayısı	Görev Yapan Psikolojik Danışman Sayısı	İhtiyaç Duyulan Psikolojik Danışman Sayısı	Görüşme Odası Sayısı	Danışmanlık Hizmeti Alan			Rehberlik Hizmetleri İle İlgili Düzenlenen Eğitim/Paylaşım Toplantısı vb. Faaliyet Sayısı		
				Öğrenci Sayısı	Öğretmen Sayısı	Veli Sayısı	Öğretmenlere Yönelik	Öğrencilere Yönelik	Velilere Yönelik
1	-	1	1	-	-	-	23	27	15

2.7.3. Teknolojik Düzey

Okul/kurumun teknolojik altyapısı ve teknolojiyi kullanabilme düzeyi belirlenir. Okul/kurumlarda derslerde ve ders dışı etkinliklerde kullanılmakta olan araç gereçlerin sayısı ve ihtiyaç durumu belirlenmelidir. Bu aşamada okul/kurumda hangi işlemlerin elektronik ortamda yapıldığı, gelecekte hangi iş ve işlemlerin elektronik ortamda yapılmasının düşünüldüğü de belirtilmelidir.

Tablo24. Teknolojik Araç-Gereç Durumu

Araç-Gereçler	2021	2022	2023	İhtiyaç
Masaüstü bilgisayar	6	6	6	10
Taşınabilir Bilgisayar	2	2	2	2
Projeksiyon	1	1	1	
Yazıcı	3	3	3	1
Fotokopi Makinesi	1	1	1	1
Akıllı Tahta	14	14	14	
Kabinet	1	1	1	
Web Cam	2	2	2	

Tablo25. Fiziki M ekân Durumu

Fiziki Mekân	Var	Yok	Adedi	İhtiyaç	Açıklama
Öğretmen Çalışma Odası	x		1		
Ekipman Odası	x		1		
Kütüphane	x		1		
Rehberlik Servisi	x		1		
Resim Odası		x			
Müzik Odası		x			
Çok Amaçlı Salon	x		1		
BT Sınıfı		x		1	
Fen Laboratuvarı	x		1		
Meslek Dersi (Tarım-Hayvancılık) Atölyesi	x		2		
Kantin	x		1		
İdari Odalar	x		3		
Derslikler	x		16		

2.7.4 Mali Kaynaklar

5018 sayılı “Kamu Mali Yönetimi ve Kontrol Kanunu” ile kamu kaynaklarının etkili, ekonomik ve verimli bir şekilde elde edilmesi ve kullanılması, hesap verebilirlik ve malî saydamlık ilkeleri ön plana çıkarılmıştır. Bu yeni Kanun içerisine stratejik yönetim ve performans yönetimi de dâhil edilerek kamu idarelerindeki yönetim kalitesinin geliştirilmesi ve uluslararası standartlara uygun bir yapıya kavuşturulması sağlanmıştır. Eğitim ve öğretimin başlıca finans kaynaklarını merkezî yönetim bütçesinden ayrılan pay, il özel idareleri bütçesinden ayrılan kaynaklar, ulusal ve uluslararası kurum kuruluşlardan sağlanan hibe, kredi ve burslar, gerçek ve tüzel kişilerin bağışlarından oluşmaktadır.

Tablo26. Kaynak Tablosu

Kaynaklar	2024	2025	2026	2027	2028
Genel Bütçe	100.000,00	-125.000,00	-150.000,00	-175.000,00	-200.000,00
Okul Aile Birliği	5000	10000	10000	10000	10000
Özel İdare	-	-	-	-	-
Kira Gelirleri	-	-	-	-	-
Döner Sermaye	100.000,00	-125000,00	-200.000,00	-250.000,00	300.000,00
Dış Kaynak/Projeler	-	-	-	-	-
Diğer	-	-	-	-	-
TOPLAM	205.000,00	260.000,00	360.000,00	385.000,00	510.000,00

Tablo27. Harcama Kalemler

Harcama Kalemi	Çeşitleri
Personel	0
Onarım	100.000 TL
Sosyal-sportif faaliyetler	20.000 TL
Temizlik	40.000 TL
İletişim	10.000 TL
Kırtasiye	15.000 TL

Tablo28. Gelir-Gider Tablosu

YILLAR	2021		2022		2023	
	GELİR	GİDER	GELİR	GİDER	GELİR	GİDER
Temizlik	0	0	74.817,40	2.674,20	59.748,60	5.940,00
Küçük Onarım		0				15.428,60
Bilgisayar Harcamaları		0				10.000,00
Büro Makinaları Harcamaları		0		753,80		15.000,00
Telefon		0		1.800,00		1.900,00
Sosyal Faaliyetler		0		8.330,00		8.330,00
Kirtasiye		0		1.913,40		3.150,00
OKULUMUZ JENERATÖR KULLANIMI İÇİN YAKIT.		0		53.240,00		
Yangın Tüpü Dolumu		0		2.175,00		
Laboratuvar Malzeme		0		3.931,00		
GENEL		0		74.817,40		59.748,60

2.7.5 İstatistiki Veriler

Tablo29. İstatistiki Veriler Tablosu

Okul Bölümleri		Sayısı
İdari Oda		3
Öğretmenler Odası		1
Derslik Sayısı		16
Kütüphane		1
BT Sınıfı		0
Öğrenci Durumu	2023-2024	
Toplam M evcut		50
Kaynaştırma Öğrencisi		0
Yabancı Uyruklu Öğrenci		0
Dyk öğrenci sayısı		0
Diğer İstatistiki Veriler		
<ul style="list-style-type: none"> Okulumuzda bulunduğu bölge itibariyle çoğunlukla yerel öğrenciler eğitim görmektedir. Geçtiğimiz yıllarda %10 oranında bir üst kuruma öğrencilerimiz yerleşmiştir. Okulumuzda tüm belirli gün ve haftalar yüksek oranda katılımı kutlanmaktadır. Bu etkinliklere kurumumuzun tüm personeli etkin katılım göstermekte olup veliler yaklaşık %70 oranında dahil olmaktadır. Öğrencilerin ise neredeyse %90'ı katılım sağlamaktadır. Okulumuzda her yıl ortalama 10 farklı gezi (mesleki tanıtım, olgunlaşma enstitüsü, bilim merkezi, müze vb.) yapılmaktadır. Her geziye yaklaşık 2 öğretmen eşliğinde 35 öğrenci katılmaktadır. 		

2023-2024 Okulumuzdaki Kulüp Çalışmaları	Aktiviteleri
1- Kültür Edebiyat Kulübü	Okul kitaplarının kullanımı ve kütüphaneye yeni eserler kazandırma noktasında çalışmalar yapmaktadır.
2-Sağlık ve Temizlik Kulübü	Öğrencilerimizin temizlik hakkında bilgi sahibi olmaları noktasında çalışmalar yapmakta.
3-Gezi Kulübü	Öğrencilerimizin çeşitli fuar ve gezilere yönelik çalışmalar yapmaktadır.
4- Sivil Savunma Kulübü	Afete hazırlık ve afetleri önleyici çalışmalar hakkında öğrencilerimizi bilgilendirmekte ve tatbikatlar yapmaktadır.
5- ÇEDES kulübü	Her sınıfta değerler eğitimi çalışmalarına öncülük etmekte ve panolar hazırlanmaktadır.

- Okulumuzda 5 adet sosyal kulüp aktif olarak çalışmaktadır. Bu kulüplerden Kültür Edebiyat Kulübü okul kitaplarının kullanımı ve kütüphaneye yeni eserler kazandırma noktasında çalışmalar yapmaktadır. Sağlık Temizlik Kulübü öğrencilerimizin temizlik hakkında bilgi sahibi olmaları, Gezi kulübü ise öğrencilerimizin çeşitli fuar ve gezilere yönelik çalışmalar yapmaktadır. Sivil Savunma kulübü afete hazırlık ve afetleri önleyici çalışmalar yapmıştır. Tatbikatlarla bu çalışmalar uygulamaya konmuştur. ÇEDES kulübü her sınıfta değerler eğitimi çalışmalarına öncülük etmiş ve panolar hazırlamıştır.
- Okulumuz il merkezine 40 km; ilçe merkezine 26 km uzaklıktadır. Niğde Merkezden ve Bor Merkezden Çukurkuyu Belediyesi servisleri üzerinden okulumuza ulaşım sağlanmaktadır.
- Okulumuzda 1 öğretmenler odası, 3 idare odası, 1 rehberlik servisi, 2 Meslek Dersi (Tarım-Hayvancılık) Atölyesi, 1 kütüphane, 1 çok amaçlı salon, 1 kantin ve 16 derslik bulunmaktadır. Bütün alanlar etkin şekilde kullanılmaktadır.
- Okulumuzdaki kantin bulunmamaktadır. (Aktif değildir)
- Okulumuz Katı Yakıt (Kömür) ile ısınmaktadır. Isınmadan sorumlu personellerin kalorifer kazanı yakım belgesi bulunmaktadır. Okulumuz yeterince ısınmakta olup bir problem yaşanmamaktadır.
- Sivil savunma çalışmaları yıllık plana uygun olarak yapılmaktadır.
- Okulumuz Meslek Dersi (Tarım-Hayvancılık) Atölyesinde ders malzemeleri bulunmaktadır

2.8 DışÇevreAnalizi PESTLE)

Dış Faktörler PESTLE (Politik-Yasal, Ekonomik, Sosyo-Kültürel, Teknolojik, Ekolojik, Etik) Analizi Ülkemizde eğitim teknolojilerinden hedef ve pratiklere kadar pek çok olgu, küresel bir algıyla yeniden tasarlanmaya başlanmıştır. Küreselleşme ve bilgi toplumunun dinamik oluşumları olduğu dikkate alındığında eğitim, eğitilmiş insan, öğrenme, okul, okul yöneticisi, öğretmen ve öğrenci gibi kavramların yeniden tartışılması gerekmektedir.

Tablo30. ÇevreAnalizi Tablosu

ETKENLER	TESPİTLER	İDAREYE ETKİSİ		NE YAPMALI?
		FIRSATLAR	TEHDİTLER	
POLİTİK	Güney Komşularımızdan Olan Suriye’de Yaşanan savaş ve Irak’taki İstikrarsızlıklar Kaynaklı ülkemize Yönelen göç Hareketleri		Dış Göç	Okulumuzda geçici Koruma altında Bulunan yabancıların Çocuklarının eğitim ve öğretime erişim İmkânlarının Artırılması.
EKONOMİK	Okulumuz çevresi yerli aile ağırlıklı Olduğundan gelir seviyesioldukça iyidir.	Öğrencilerle yapılacak etkinliklerin yapılmasını kolaylaştırmaktadır.		Öğrencilerle yapılacak etkinliklerin çeşitliliğini arttırmaktadır.
	Okul aile birliği bütçesinin kısıtlı olması sebebiyle okul ihtiyaçlarının yeterince karşılanamaması	Hayırseverlerin eğitim Öğretime katkı sağlaması		
SOSYOKÜLTÜREL ETKENLER	Okulumuzun bulunduğu bölgede Tarım ve Hayvancılık yapıldığından dolayı tarım mevsimlerinde yabancı uyruklu ve Tarım işçilerinden göç alması		Okulun sosyal kültürel yapısının ters yönde etkilenmesi	Yerel kültür ile yabancı kültürün alışverişini olumlu yönde etkileyecek çalışmalar yapmak
TEKNOLOJİK ETKENLER	Öğrencilerin evlerinde teknolojik araçların eksikliği sebebiyle kullanım kapasiteleri düşüktür.	Okulumuzun teknolojik alt yapısının olmasından dolayı öğrencilere fırsat sunmaktadır		Bilgisayarların ve akıllı tahtaların etkin kullanılmasıyla evdeki eksikleri tamamlamak
ÇEVRESEL ETKENLER	Okulun tarım bölgesinde olmasından dolayı havası temizdir.	Çevresel duyarlılığı artmaktadır.		Temiz enerji ve sürdürülebilir tarım üzerine yoğunlaşılmalıdır.

2.9 GZFT Analizi

Şehit Ömer Halisdemir Mesleki ve Teknik Anadolu Lisesi önceki stratejik yönetim anlayışı gereği, belirlediği vizyona ulaşmak; görevlerini planlı ve iyi bir şekilde yapmak için 2024 yılında stratejik plan çalışmalarına başlamış ve ilk stratejik plan uygulamasını 2024 yılı sonunda tamamlamıştır.

Şehit Ömer Halisdemir Mesleki ve Teknik Anadolu Lisesi; GZFT analizi çalışmasında öğretmen, öğrenci, velilerini ve diğer paydaşlarını bir araya getirmiştir. 50 öğrenci, 7 öğretmen ve 50 veliye uygulanan anketler ile farklı gözlemlere dayalı öznel bilgiler anlamlı bir halde düzenlenmiştir. Okulumuzun temel istatistiklerinde verilen okul künyesi, çalışan bilgileri, bina bilgileri, teknolojik kaynak bilgileri ve gelir gider bilgileri ile paydaş anketleri sonucunda ortaya çıkan sorun ve gelişime açık alanlar iç ve dış faktör olarak değerlendirilerek GZFT tablosunda belirtilmiştir. Dolayısıyla olguyu belirten istatistikler ile algıyı ölçen anketlerden çıkan sonuçlar tek bir analizde birleştirilmiştir.

Kurumun güçlü ve zayıf yönleri donanım, malzeme, çalışan, iş yapma becerisi, kurumsal iletişim gibi çok çeşitli alanlarda kendisinden kaynaklı olan güçlülükleri ve zayıflıkları ifade etmektedir ve ayrımda temel olarak okul müdürü/müdürlüğü kapsamında bakılarak iç faktör ve dış faktör ayrımı yapılmıştır.

Okulumuzun temel istatistiklerinde verilen okul künyesi, çalışan bilgileri, bina bilgileri, teknolojik kaynak bilgileri ve gelir gider bilgileri ile paydaş anketleri sonucunda ortaya çıkan sorun ve gelişime açık alanlar iç ve dış faktör olarak değerlendirilerek GZFT tablosunda belirtilmiştir. Dolayısıyla olguyu belirten istatistikler ile algıyı ölçen anketlerden çıkan sonuçlar tek bir analizde birleştirilmiştir.

Kurumun güçlü ve zayıf yönleri donanım, malzeme, çalışan, iş yapma becerisi, kurumsal iletişim gibi çok çeşitli alanlarda kendisinden kaynaklı olan güçlülükleri ve zayıflıkları ifade etmektedir ve ayrımda temel olarak okul müdürlüğü açısından bakılarak iç faktör ve dış faktör ayrımı yapılmıştır.

2.9.1 Güçlü ve Zayıf Yönler

Tablo31. GZFT Stratejileri

İÇ ÇEVRE		
	GÜÇLÜ YÖNLER	ZAYIF YÖNLER
Öğrenciler	<ul style="list-style-type: none"> Okuldakendini güvende hissetme Okulun binası ve diğer fiziki mekânlar yeterliliği Okulun tekli eğitim öğretim vermesi, Öğrencilerin kullanımına ve sosyalleşmesine yönelik çok sayıda sosyal, kültürel, sanatsal ve sportif imkanların bulunması Teknolojiyi kullanabilen genç bir eğitim kadrosunun olması Nitelikli ve düzenli eğitim ve etkinlikler düzenlenmesi Özel eğitime ihtiyacı olan öğrencilere uygun eğitim ve öğretim ortamları Eğitsel, mesleki ve kişisel rehberlik hizmetleri Derslerde konuya göre uygun araç gereçlerin kullanılması Eğitim öğretim yönteminin dersin içeriğine göre zenginleştirilmesi Okul idaresi ile ihtiyaç duyduğunda rahatlıkla konuşabilme 	<ul style="list-style-type: none"> Özel eğitime ihtiyacı olan bireylerin tespitine yönelik etkili bir tarama vetanılaması sisteminin olmaması Zorunlu eğitimden ayrılmaların önlenmesine ilişkin etkili bir izleme ve önleme mekanizmasının olmaması Üstün yetenekli bireylerin eğitim ve öğretimine ilişkin politikaların yetersizliği Haftalık ders saatlerinin öğrencilerin gelişim düzeylerine uygun olmaması Okuma alışkanlığının az olması Etkili bir yabancı dil eğitiminin olmaması
Çalışanlar	<ul style="list-style-type: none"> Adil, tarafsız, demokratik ve objektif bireysel performans değerlendirme Kişisel ve mesleki gelişim için hizmet içi eğitimleri destekleme Okulda, diğer çalışanlar ile sağlıklı iletişim kurabilme Kurum yöneticilerinin deneyimli ve iş birliğine yatkın olması Çalışma ortamı ve teknik koşullar Çalışanlar arası güçlü ve uyumlu iletişim Yeniliğe ve gelişime açık insan kaynağı Girişimci personelin olması Derslik başına düşen öğrenci sayısının az olması İş sağlığı ve güvenliği 	<ul style="list-style-type: none"> Eğitim politikalarında çok sık değişiklik yapılması ve eğitim sistemindeki düzenlemelere ilişkin pilot uygulamaların yetersizliği, Mevzuatın açık, anlaşılır ve ihtiyaca uygun hazırlanmaması nedeniyle güncelleme ihtiyacının sıklıkla ortaya çıkması İyi performans gösteren çalışanların ödüllendirilmesi Okuldaki hizmetli sayısının yetersiz olması sebebiyle temizlik işlerinin aksaması
Veliler	<ul style="list-style-type: none"> Öğrenci işleri ile ilgili bilgi ve belgelere zamanında ulaşılabilmesi Okul öğretmenlerine güvenilmesi Okulda öğrencilerin olumlu davranışlar kazandırılması Öğrencilerin okul ortamında mutlu olması Öğrencilerin başarılarının ödüllendirilmesi Sınıflarda eşit ve demokratik bir iklimin olması Okulun fiziksel ortamının olumluluğu Dilek öneri ve şikâyetlere anında muhatap bulunabilmesi Öğrencilerin yeteneklerinin ortaya 	<ul style="list-style-type: none"> Veli- okul iş birliğinin istenilen düzeyde olmaması Mezunlarla iletişimin ve iş birliğinin sağlayacağı avantajları yeterince kullanamama Genellikle veli profilinin sosyal, kültürel ve ekonomik olarak düşük olması Parçalanmış ve problemli aileler

	<ul style="list-style-type: none"> çıkarıldığı etkinliklerin olması Okulda sosyal ve kültürel aktivitelerin olması Öğrencilere başarılı olmaları için yeterli rehberlik hizmetlerinin verilmesi Güçlü veköklü bir yapıya sahip olması Velilere rahatlıkla ulaşılabilmesi Okul sağlığı ve hijyen Okul güvenliği 	
Bina ve Yerleşke	<ul style="list-style-type: none"> Güvenlik kameralarının olması Okul-Aile birlikleri 	<ul style="list-style-type: none"> Okulun işlek bir cadde üzerinde olması nedeniyle, okul girişi ve çıkışının ana caddeye bakması can güvenliği açısından risk doğurmaktadır.
Donanım	<ul style="list-style-type: none"> Bilişim altyapısının olması ve kullanılması 	<ul style="list-style-type: none"> Okul araç-gereçlerinin yetersiz olması Eğitim materyallerinin yeterince güncel olmaması
Yönetim Süreçleri	<ul style="list-style-type: none"> Eğitim politikalarının belirlenmesinde paydaşların görüş ve önerilerinin dikkate alınması. 	<ul style="list-style-type: none"> Girişimcilik, araştırma vb. potansiyelinin etkin olarak kullanılamaması Ulusal ve uluslararası projelere katılım sağlayamama
İletişim Süreçleri	<ul style="list-style-type: none"> Velilerin okulu benimsemeleri 	<ul style="list-style-type: none"> Tanıtım ve Halkla İlişkilerin yeterli olmaması
Bütçe		<ul style="list-style-type: none"> Bütçe dağıtımında objektif kriterlerin yetersizliği Özel sektörün eğitim yatırımlarının yeterli düzeyde olmaması

2.9.2 Fırsatlar ve Tehditler

Tablo32. GZFT Stratejileri

DIŞÇEVRE		
	FIRSATLAR	TEHDİTLER
POLİTİK	<ul style="list-style-type: none"> Oniki yıllık zorunlu vekademeli eğitim Hayat boyu öğrenmeyi destekleyen devlet politikaların varlığı Eğitimin sürdürülebilir ekonomik kalkınmadaki işlevi konusunda toplumsal farkındalık Eğitim ve öğretime yönelik talebin giderek artması Milli Eğitim Bakanlığı ve İl ve İlçe Milli Eğitim Müdürlüğü 2019-2023 Stratejik Planlarının incelenmesi MEB' in kalite ve misyon farklılaşması konusundaki yeni düzenlemeleri Proje ve bilimsel etkinliklerin çeşitliliğinin artması Yasal yükümlülüklerin belirlenmesi Personelin yasal hak ve sorumlulukları Öğrencilerin değişik ihtiyaçlarına, doğal yeteneklerine ve ilgi alanlarına odaklanması 	<ul style="list-style-type: none"> Girişimcilik, araştırma vb. potansiyelinin etkin olarak kullanılamaması Akademik alandaküresel rekabet baskısı, Eğitim öğretim çalışmalarının nitelikli çıktılara ve girişimcilik konularınayönlendirilememesi Eğitim öğretim çalışmalarının desteklenmesi konusunda mali mevzuatıngetirdiği kısıtlar Mezunlarla iletişimin ve iş birliğinin sağlayacağı avantajları yeterince kullanamama Ulusal ve uluslararası projelere katılım sağlayamama Eğitim politikalarında yaşanan değişimlerin eğitim kalitesini olumsuz etkilemesi
	<ul style="list-style-type: none"> Üst politika belgelerinde eğitimin 	<ul style="list-style-type: none"> Okulun gelirini arttırıcı unsurların

<p style="text-align: center;">EKONOMİK</p>	<p>öncelikli alan olarak yer alması</p> <ul style="list-style-type: none"> • Diğer ülkelerin ve uluslararası kuruluşların ülkemizle işbirliğine açık olması • Merkezi yönetim bütçesinden eğitime ayrılan payın artış eğiliminde olması • Hayırseverlerin eğitim ve öğretime katkı sağlaması • Okulun bulunduğu çevrenin genel gelir durumu • Okulun gelirini arttırıcı unsurlar • Okulun giderlerini arttırıcı unsurlar • Tasarruf sağlama imkânları • Kullanılabilir gelir • Velilerin sosyoekonomik düzeyi • Bilginin, refaha ve mutluluğa ulaşmada itici güç olarak belirmesi • Toplum kavramında, internet kullanımı sonucunda meydana gelendeğişiklikler • Çalışanlarda değişik becerilerin ve daha fazla esnekliğin aranmasına yol açan küreselleşme ve rekabetin gittikçe arttığı ekonomi • İstihdamda geleneksel alanlardan bilgi ve hizmet sektörüne kayış 	<p>yetersizliği</p> <ul style="list-style-type: none"> • Okulun giderlerini arttırıcı unsurların fazlalığı • Tasarruf sağlama imkânlarının yetersizliği • Kişiler arasındaki sosyo-ekonomik eşitsizlikler • Eğitim ve öğretimin finansmanında yerel yönetimlerin katkısının yetersiz olması
<p style="text-align: center;">SOSYOLOJİK</p>	<ul style="list-style-type: none"> • Eğitimin sürdürülebilir ekonomik kalkınmadaki işlevi konusunda toplumsal farkındalık • Eğitim ve öğretime yönelik talebin giderek artması • Ulaşım ağının gelişmesi 	<ul style="list-style-type: none"> • Öğretmen, yönetici ve ailelerin özel eğitim konusunda yeterli bilgiye ve duyarlılığa sahip olmaması • Aile yapısındaki değişimler (boşanma sıklığı vb.) • Parçalanmış ve problemli aileler • Nüfusun değişen demografik yapısı, bulunduğumuz bölgenin hızlı göç alıp vermesi • Beslenme ve temizlik alışkanlıklarının yetersizliği • Nüfusun hayata dair beklentileri (Hızlı para kazanma hırısı, lüks yaşama düşkünlük, kırsal alandakentsel yaşam)
<p style="text-align: center;">TEKNOLOJİK</p>	<ul style="list-style-type: none"> • Gelişen teknolojilerin eğitimde kullanılabilirliğinin artması • Sektörün mesleki ve teknik eğitim konusunda işbirliğine açık olması • Bilgi ve iletişim teknolojilerinin eğitim ve öğretim süreçlerinde kullanılması • Eğitimde teknoloji kullanımının artırılmasına yönelik projelerin yürütülmesi 	<ul style="list-style-type: none"> • Bireylerde oluşan teknoloji bağımlılığı • İnternet ortamında oluşan bilgi kirliliği, doğru ve güvenilir bilgiyi ayırt etme güçlüğü • Toplumda kitap okuma, spor yapma, sanatsal ve kültürel faaliyetlerde bulunma alışkanlığının yetersiz olması • İşgücü piyasasının yeterince şeffaf olmaması ve ucuz işgücü talebi • Gelişen ve değişen teknolojiye uygun donatım maliyetinin yüksek olması
	<ul style="list-style-type: none"> • Öğretim programlarının 	<ul style="list-style-type: none"> • Hayat boyu öğrenmeyi destekleyen

<p>M EVZUAT - YASAL</p>	<p>geliştirilmesinde katılımcı bir yaklaşımın benimsenmesi</p> <ul style="list-style-type: none"> Eğitim bilimleri alanında çok sayıda araştırma yapılması 	<p>devlet politikaların varlığı</p> <ul style="list-style-type: none"> Siyasi vesendikal grupların atama ve görevlendirmelerde etkili olma isteği Elektronik bilgi güvenliğine yönelik saldırılar Medyada eğitim ve öğretime ilişkin çoğunlukla olumsuz haberlerin ön plana çıkarılması
<p>EKOLOJİK</p>	<ul style="list-style-type: none"> Çevrenin korunması ve çevre kirliliğinin önlenmesi Çevre korunmasına ve kirliliğine ilişkin karar ve önlemlerin alınması Çevre sorunlarının önlenmesi ve sınırlandırılması En elverişli teknoloji ve yöntemlerin seçilip ve uygulanması Çevrenin korunması ve kirlenmenin önlenmesi konusunda alınacak tedbirlerin bir bütünlük içinde tespiti ve uygulanması 	<ul style="list-style-type: none"> Çevre korunmasına ve kirliliğine ilişkin karar ve önlemlerin alınması yetersiz olması Çevrenin korunması ve kirlenmenin önlenmesi konusunda alınacak tedbirlerin bir bütünlük içinde tespiti ve uygulanmasının yetersizliği

2.10 Tespit ve İhtiyaçların Belirlenmesi

Gelişim ve sorun alanları analizi ile GZFT analizi sonucunda ortaya çıkan sonuçların planın geleceğe yönelim bölümü ile ilişkilendirilmesi ve buradan hareketle hedef, gösterge ve eylemlerin belirlenmesi sağlanmaktadır.

Gelişim ve sorun alanları ayrımında eğitim ve öğretim faaliyetlerine ilişkin üç temel tema olan Eğitime Erişim, Eğitimde Kalite ve kurumsal Kapasite kullanılmıştır. Eğitime erişim, öğrencinin eğitim faaliyetine erişmesi ve tamamlamasına ilişkin süreçleri; Eğitimde kalite, öğrencinin akademik başarısı, sosyal ve bilişsel gelişimi ve istihdamı da dâhil olmak üzere eğitim ve öğretim sürecinin hayata hazırlama evresini; Kurumsal kapasite ise kurumsal yapı, kurum kültürü, donanım, bina gibi eğitim ve öğretim sürecine destek mahiyetinde olan kapasiteyi belirtmektedir. Şehit Ömer Halisdemir Mesleki ve Teknik Anadolu Lisesi olarak aşağıdaki konularla ilgili çalışmalara önem verilmektedir:

1. Kültürel mirasımızı koruyan, geliştiren ve gelecek kuşaklara aktarmayı görev edinmiş; sosyal sorumluluk duygusuna sahip, sanat, spor ve kültürel etkinliklere katılan bireyler yetiştirilmesi.
2. Eğitim sisteminde kalite ve verimliliği arttırmak için insan kaynaklarının, fiziksel kapasitenin geliştirilmesini ve etkili yönetilmesine yönelik faaliyetlerin yapılmasının sağlanması.
3. Bireyleri temizlik, sağlığa uygunluk ve doğal hayatın korunması konularında teşvik etmek; okul sağlığını dahaiyi düzeye çıkarmak ve çevre bilincinin kazandırılması.
4. Yönetimde stratejileri çeşitlendirerek amaç ve hedeflere nasıl ulaşılabileceğini ortaya koyan bir yönetim anlayışının gelişmesinin sağlanması.
5. Okulumuzda etkili ve kaliteli eğitim-öğretim ortamları oluşturmak için eğitim, öğretim, yönetim, sosyal ilişkiler ve ekonomik kaynaklar gibi konularda geliştirmeye açık alanların iyileştirilmesinin sağlanması.
6. Şehit Ömer Halisdemir Mesleki ve Teknik Anadolu Lisesi olarak bilimsel ve teknik bilgi birikimini artırarak eğitim kalitesinin gelişmesine destek vermek; ulusal ve uluslararası tecrübeyi anlamak ve kavramak.
7. Velilerin eğitim öğretim sürecindeki payı ve etkisinin artırılması.
8. Okul güvenliğinin artırılması, öğrenci ve öğretmenlerin kendini güvende hissetmesi
9. Okulun fiziki koşullarının iyileştirilmesi ve kaliteli bir öğrenme ortamı oluşturulması;

Bu kapsamda gerekli hedef ve stratejiler belirlenerek bunların gerçekleştirilme durumlarının izlenmek üzere göstergeler oluşturulmuştur.

Bununla birlikte aşağıdaki konularda da geliştirilmesi gereken öncelikli alanlar tespit edilmiştir:

1. Velilerin eğitim öğretim sürecindeki payı
2. Öğrencilerin akademik başarısını arttırmak
3. Öğrencilerin sosyal etkinliklere olan ilgi ve becerilerini arttırmak
4. Okul güvenliğiyle ilgili iyileşme sağlamak
5. Okulun fiziki koşullarını iyileştirmek

Bu başlıklarda olumlu gelişmelerin sağlanması amacıyla paydaşların görüş ve önerileri ile

durum analizlerinden yola çıkılarak okulumuz birimlerinin koordinasyonunda stratejiler geliştirilmiştir.

Tablo33. Tespit ve İhtiyaçları Belirlenmesi

Durum Analizi Aşamaları	Tespitler	İhtiyaçlar
Uygulanmakta Olan Stratejik Planın Değerlendirilmesi	İzleme ve değerlendirme çalışmalarında eksiklikler saptanmıştır.	İzleme ve değerlendirme için etkin bir sistem kurulması
Paydaş Analizi	Aileler ile iletişim ve iş birliği yetersizdir.	Aileler ile ilişkileri güçlendirecek bir ekosistemin kurulması
Okul İçi Analiz	Öğrencilerin öğrenme stilleri arasında en yüksek yüzde (%80) sosyal öğrenmedir.	İşbirlikçi öğretim tekniklerine ağırlık verilmesi

3. GELECEĞE BAKIŞ

3.1 Misyon

1. Eleştirel düşünebilen ve çözüm odaklı, kişisel ve mesleki alanda kendini sürekli yenileyen, doğaya duyarlı, yaratıcı ve farklılıklara saygı gösteren bireyler yetiştirmeyi, bilime ve sanata evrensel düzeyde katkı sağlayan, disiplinler arası ve etik değerleri gözeterek araştırmalar yapmayı, sosyal sorumluluk bilinci ile dünya ve ülke sorunlarına duyarlı, kamu yararını gözeterek ve bulunduğu bölgenin kalkınmasına-gelişmesine katkıda bulunan hizmetleri sunmayı görev edinmiştir.

3.2 Vizyon

1. Günümüzün ve geleceğin dünyasında insanın sahip olması gereken evrensel, yerel, maddi, manevi, mesleki, ahlaki ve millî tüm değerleri kapsayan ve kuşatan bir olgunlaşma, gelişme, ilerleme, değişim ve ahlak güzelliği ile hayat boyu öğrenen ve neyi, niçin, ne kadar venasıl öğreneceğini keşfeden; ahlak anlayışına dayalı ve insanı merkeze konumlandıran, bireyi sadece kendi kültürüne sığdırmayıp farklı kültürlerden de katkı sağlayan bir varlık ve bilgi anlayışı ile insan hayatı verecek fırsatlar sağlamaktır.

3.3 Temel Değerler

- 1) Eğitim sisteminin ana aktörlerinden olan öğrencilerimizin mizaç ve yetenek temelli birtanımale öncelikli olarak kendilerini tanımlarına fırsat vermek,
- 2) Öğrenciler arasındaki farklılıkları doğal zenginlik olarak sayarak her çocuğun farklı olduğundan hareketle farklı öğrenme ortamları hazırlamak,
- 3) Çocukların hazır bulunuşluklarını ölçme yolları ile tespit ederek öğrenme ortamını ve materyalleri bu farklılığa göre düzenlemek,
- 4) İzleme ve değerlendirmeleri korku ve baskı unsuru olmaktan çıkartıp öğrenme sürecini iyileştirici bir araç olarak kullanmak,
- 5) İnsanın ürettiği ortak değerlere sahip çıkan, evrensel olan değerlerle yeni çağın gerektirdiği becerileri birleştirerek öğrencilerimizi geleceğe hazırlamak,
- 6) Öğrencilerimizi yeni çağın becerileri donatarak kendisine, ailesine ve ülkesine daha yararlı bireyler olma fırsatlarına erişimi arttırmak,
- 7) Öğrencilerimizin okul, ev, medya, sokak dahil her yerde sağlıklı beslenmesine ve fiziksel hijyen ile bilişsel merakını arttıracak ortamlar oluşturmak,
- 8) Eğitimi sınıf ortamlarında başlatıp sınıf dışı ev, medya ve sokak ortamları ile destekleyecek yaşam boyu öğrenme bilincini oluşturmak,
- 10) Okulda kasıtlı kültürel faaliyetleri planlanırken okulun içinde bulunduğu toplumun da kültür öğelerini göz önünde bulundurmak,
- 11) Eğitimin evrensel medeniyete katkıda bulunması açısından millî, ahlakî, insanî, manevî ve kültürel değerlerimizi çocuklarımızın yaşantılarına inşa etmeyi sağlamak
- 12) 21. yüzyıl becerilerinin gereği olan öğrenmeyi öğrenen, bilgi, medya ve iletişim becerileri ile yaşam ve kariyer becerilerine sahip girişimcilik ruhuyla hareket edebilen öğrenciler yetiştirmek.

3.4. Amaçlar

Amaç1

Öğrencilerin eğitim ve öğretime etkin katılımlarıyla tamamlamalarını sağlamak.

Amaç2

Ulusal ve uluslararası alanda mesleki yeterliliği ile kabul gören, mesleki değerlere sahip, yaratıcı, yenilikçi, girişimci, üretken, ekonomiye değer katan ehil işgücü yetiştirilmesi sağlanacaktır.

Amaç3

Okulun amaçlarına ulaşmasını sağlayacak kurumsal imkân ve yetkinlikler verimli ve sürdürülebilir bir şekilde geliştirilecektir.

3.5. Hedefler

Hedef 1.1.

Öğrencilerin okula girişim, devam ve okulu tamamlama oranları artırılabacaktır.

Hedef 1.2.

Öğrencilerin ders dışı etkinliklere katılım oranları artırılabacaktır.

Hedef 2.1.

Öğrencilerin mesleki beceri ve yetkinlikleri geliştirilecektir.

Hedef 2.2.

Bir üst öğrenim yerleşen mesleki ve teknik ortaöğretim öğrencileri sayısı artırılabacaktır.

Hedef 3.1.

Okulun fiziki mekânlarının okulun ihtiyaç ve hedefleri doğrultusunda iyileştirilmesi sağlanacaktır.

Hedef 3.2.

Okul yöneticilerinin ve öğretmenlerin mesleki gelişimleri güçlendirilecektir.

3.6. Performans Göstergeleri

Tablo34. Performans Göstergesi Tablosu

1 TEMA	EĞİTİM VE ÖĞRETİME ERİŞİM VE KATILIM								
Amaç1	A1. Öğrencilerin eğitim ve öğretime etkin katılımlarıyla tamamlamalarını sağlamak.								
Hedef 1.1	H1.1. Öğrencilerin okula erişim, devam ve okulu tamamlama oranları artırılacaktır.								
Performans Göstergeleri	Hedef Etkisi	Başlangıç Değeri	2024	2025	2026	2027	2028	İzleme Sıklığı	Rapor Sıklığı
PG1.1.1. Bir eğitim ve öğretim yılında devamsızlık süresi 20 günden (mazeretli ve mazeretsiz) fazla olan öğrenci oranı (%)	% 25	%60	%60	%45	%30	%25	%10	6 Ay	1 Yıl
PG1.1.2. Bir eğitim ve öğretim yılında sınıf tekrar eden öğrenci oranı (%)	%10	%5	%4	%3	%2	%1	%1	6 Ay	1 Yıl
PG1.1.3. Bir eğitim ve öğretim yılında örgün eğitimden ayrılan öğrenci oranı (%)	%20	%5	%4	%3	%2	%1	%1	6 Ay	1 Yıl
PG1.1.4. Okulakayıt olanların mezun olma oranı	%25	%80	%85	%90	%95	%95	%100	6 Ay	1 Yıl
PG1.1.5. Bir eğitim ve öğretim yılında destekleme ve yetiştirmek kurslarına kayıt yaptıran öğrenci oranı (%)	%20	%20	%25	%30	%35	%40	%50	6 Ay	1 Yıl
Koordinatör Birim	Okul İdaresi-Sınıf Rehber Öğretmenleri								
İş Birliği Yapılacak Birimler	Rehber Öğretmen, Sınıf Rehber Öğretmenleri, Stratejik Plan Ekibi								
Riskler	Öğrencilerin servislerinin olmaması ve tarım hayvancılık işlerinin yoğunluğu hedefin gerçekleşmesinde risk oluşturmaktadır.								
Stratejiler	<p>S1.1.1. Öğrencilerin devamsızlık nedenleri belirlenecek, öğrenci ve veli iş birliğiyle bu nedenleri ortadan kaldırmaya yönelik çalışmalar yürütülecektir.</p> <p>S1.1.2. Okul ortamının öğrenciler için cazip hale gelmesini sağlayacak sosyal, sportif vb. imkânlar artırılacaktır.</p> <p>S1.1.3. Sınıf tekrarı nedenleri araştırılarak buna yönelik önleyici tedbirler geliştirilecektir.</p> <p>S1.1.4. DYK kurslarına devamsızlık nedenleri araştırılarak devamsızlığı azaltacak çalışmalar yapılacaktır.</p> <p>S1.1.5. Öğrencilerin örgün eğitimden ayrılma nedenleri araştırılıp okul aynaklı nedenlerin ortadan kaldırılmasına yönelik tedbirler alınacaktır.</p>								
Maliyet Tahmini	10.000 TL								
Tespitler	Öğrencilerin okula erişimi, devamı ve okulu tamamlama oranları düşük görülüş, bu alanda eksiklik tespit edilmiştir.								
İhtiyaçlar	Çevre köylerden okula gelen öğrencilerin ulaşımı, buldukları çevre itibarıyla tarım ve hayvancılık işlerinin yoğunluğu, öğrencilerin okula karşı motivasyonunun düşük olması gibi nedenlerden dolayı okula devamsızlık ve okulu tamamlayamama oranları artmakta, bu oranların düşürülmesi ihtiyaç olarak görülmektedir.								

Tablo35. Performans Göstergesi Tablosu

1 TEMA	EĞİTİM VE ÖĞRETİME ERİŞİM VE KATILIM								
Amaç 1	A1. Öğrencilerin eğitim ve öğretime etkin katılımlarıyla tamamlamalarını sağlamak.								
Hedef 1.2	H1.2. Öğrencilerin ders dışı etkinliklere katılım oranları artırılacaktır.								
Performans Göstergeleri	Hedef Etkisi	Başlangıç Değeri	2024	2025	2026	2027	2028	İzleme Sıklığı	Rapor Sıklığı
PG1.2.1. Bir eğitim ve öğretim yılında bilimsel, sosyal, kültürel, sanatsal ve sportif alanlardaki kurum içi ve kurum dışı en az iki faaliyete katılan öğrenci oranı (%)	%30	%4	%10	%20	%25	%25	%30	6 Ay	1 Yıl
PG1.2.2. Bir eğitim ve öğretim yılında en az iki toplum hizmeti faaliyetine katılan öğrenci oranı %	%40	%12	%15	%20	%25	%30	%35	6 Ay	1 Yıl
PG1.2.3. Bir eğitim ve öğretim yılında yerel, ulusal ve uluslararası proje, yarışma vb. etkinliklere katılan öğrenci oranı (%)	%30	%12	%15	%20	%25	%30	%35	6 Ay	1 Yıl
Koordinatör Birim	Okul İdaresi-Sınıf Rehber Öğretmenleri								
İş Birliği Yapılacak Birimler	Rehber Öğretmen, Sınıf Rehber Öğretmenleri, Stratejik Plan Ekibi								
Riskler	Okulun il ve ilçeye uzak olması sebebiyle öğrencileri motive edecek etkinliklere ve öğrencilere yönelik proje hazırlama eğitimlerine, proje sergilerine katılamamaları.								
Stratejiler	S1.2.1. Her bir öğrencinin bir kulüp faaliyetinde aktif olarak yer alması sağlanarak kulüp faaliyetlerinin etkinliği artırılacaktır. S1.2.2. Öğrencilerin seviyelerine uygun olarak toplumsal sorunların çözümüne katkı sağlamak amacıyla afet ve acil durum, çevre, eğitim, spor, kültür ve turizm, sağlık ve sosyal hizmetler alanlarında toplum hizmeti faaliyetlerine katılımları artırılacaktır. S1.2.3. Öğrencilerin yerel, ulusal ve uluslararası proje ve yarışmalara katılmaları teşvik edilecektir. S1.2.4. Sektörle iş birliği içerisinde yürütülen bilimsel, sosyal, kültürel, sanatsal ve sportif alanlardaki faaliyetler artırılacaktır								
Maliyet Tahmini	20.000 TL								
Tespitler	Öğrencilerin ders dışı bilimsel, kültürel, sanatsal, sportif ve toplum hizmeti gibi etkinliklere katılım oranının düşük olduğu tespit edilmiştir.								
İhtiyaçlar	Sektörle iş birliği içerisinde yürütülen bilimsel, sosyal, kültürel, sanatsal ve sportif alanlardaki faaliyetlere katılımların artırılması ve kulüplerdeki öğrencilerin kulüp faaliyetlerine aktif olarak katılması ihtiyaç olarak görülmüştür.								

Tablo36. PerformansGöstergesi Tablosu

2 TEMA		EĞİTİM VE ÖĞRETİMDE KALİTE								
Amaç2		A2. Ulusal ve uluslararası alandamesleki yeterliliği ile kabul gören, mesleki değerleresahip, yaratıcı, yenilikçi, girişimci, üretken, ekonomiye değer katan ehil işgücü yetiştirilmesi sağlanacaktır.								
Hedef 2.1		H2.1. Öğrencilerin mesleki beceri veyetkinlikleri geliştirilecektir.								
PerformansGöstermeleri	Hedefe Etkisi (%)	Başlangıç Değeri	2024	2025	2026	2027	2028	İzleme Sıklığı	Rapor Sıklığı	
PG2.1.1Meslek dersleri yıl sonu puan ortalaması (%)	%20	%80	%80	%80	%85	%85	%90	6 Ay	1 Yıl	
PG2.1.2. Beceri eğitimi yıl sonu puan ortalaması(%)	%20	%80	%80	%80	%85	%85	%90	6 Ay	1 Yıl	
PG2.1.3. Beceri eğitimi alan öğrencilerden işletmenin öğrenci becerileri ile ilgili memnuniyet oranı (%)	%20	%70	%75	%80	%85	%85	%90	6 Ay	1 Yıl	
PG2.1.4. Beceri eğitimi alan öğrencilerden işletmenin mesleki etik ile ilgili memnuniyet oranı (%)	%20	%80	%80	%80	%85	%85	%90	6 Ay	1 Yıl	
PG2.1.5. Öğrencilerin beceri eğitimi aldıkları işletmeden memnuniyet oranı(%)	%20	%70	%75	%80	%85	%85	%90	6 Ay	1 Yıl	
Koordinatör Birim	Okul İdaresi-Sınıf Rehber Öğretmenleri									
İşBirliği Yapılacak Birimler	Rehber Öğretmen, Sınıf Rehber Öğretmenleri, Stratejik Plan Ekibi									
Riskler	Okulun il ve ilçeyuzak olması, öğrencilere yönelik projehazırlama eğitimlerine katılmamaları ve ilgilerinin az olması risk oluşturmaktadır.									
Stratejiler	<p>S2.1.1. Meslek derslerinde proje tabanlı yöntem kullanılarak öğrencilerin analiz, sentez ve değerlendirme becerilerinin geliştirilmesi sağlanacaktır.</p> <p>S2.1.2. Bakanlık tarafından hazırlanan eğitim-iş ahlakı ve öğrenci yeterlilikleri anketlerinin işletmeler ve öğrenciler tarafından doldurması sağlanacaktır. Anket sonuçları değerlendirilerek sonuçlara uygun stratejiler belirlenecektir.</p> <p>S2.1.3. Öğrencilerin atölye ve laboratuvar derslerinde fiziki mekân sorumluluğu alması sağlanarak öğrencilerdesorumluluk bilinci geliştirilecektir.</p> <p>S2.1.4. Mesleki ve teknik eğitimle ilgili yerel, ulusal ve uluslararası boyutta düzenlenen etkinliklere katılım sağlanacaktır.</p> <p>S2.1.5. Öğrencilerin alanlarında becerilerini geliştirmelerini, mesleki yeterliklerinin farkına varmalarını sağlamak amacıyla fikri mülkiyet alanında çalışmalar geliştirilecektir.</p>									
Maliyet Tahmini	50.000 TL									
Tespitler	Öğrencilerin mesleki beceri ve yetkinliklerinde yetersizlikler tespit edilmiştir.									
İhtiyaçlar	Ulusal ve uluslararası alanda mesleki yeterliliği ile kabul gören, mesleki değerlere sahip, yaratıcı, yenilikçi, girişimci, üretken, ekonomiye değer katan ehil işgücü yetiştirilmesi ihtiyaç olarak görülmüştür.									

Tablo37. Performans Göstergesi Tablosu

2 TEMA		EĞİTİM VE ÖĞRETİMDE KALİTE								
Amaç2		A2. Ulusal ve uluslararası alanda mesleki yeterliliği ile kabul gören, mesleki değerlere sahip, yaratıcı, yenilikçi, girişimci, üretken, ekonomiye değer katan ehil işgücü yetiştirilmesi sağlanacaktır.								
Hedef 2.2		H2.2. Bir üst öğrenime yerleşen mesleki ve teknik ortaöğretim öğrencileri sayısı artırılabacaktır.								
Performans Göstergeleri	Hedef Etkisi (%)	Başlangıç Değeri	2024	2025	2026	2027	2028	İzleme Sıklığı	Rapor Sıklığı	
PG2.2.1. Alanında bir üst öğrenime yerleşen öğrenci oranı	%30	%8	%10	%15	%20	%25	%30	6 Ay	1 Yıl	
PG2.2.2. Ön lisans programlarına yerleşen öğrenci oranı	%30	%8	%10	%15	%20	%25	%30	6 Ay	1 Yıl	
PG2.2.3. Lisans programlarına yerleşen öğrenci oranı	%40	-	%5	%10	%15	%20	%25	6 Ay	1 Yıl	
Koordinator Birim	Okul İdaresi-Sınıf Rehber Öğretmenleri									
İş Birliği Yapılacak Birimler	Rehber Öğretmen, Sınıf Rehber Öğretmenleri, Stratejik Plan Ekibi									
Riskler	Okulun İl ve İlçeye uzak olması, gerekli destek eğitimlerini almada isteksizlik ve okul dışı tarım ve hayvancılık işlerinin çok olması									
Stratejiler	<p>S2.2.1. Destekleme ve yetiştirme kurslarıyla öğrencilerin genel bilgi ve kültür derslerindeki yeterlilikleri artırılabacaktır.</p> <p>S2.2.2. Dijital platformlarla öğrenciler akademik anlamda desteklenecektir.</p> <p>S2.2.3. Öğrencileri ilgi, yetenek ve ihtiyaçları doğrultusunda bir üst öğrenim programına hazırlayacak mesleki ve eğitsel rehberlik faaliyetleri yürütülecektir.</p>									
Maliyet Tahmini	10.000 TL									
Tespitler	Okul öğrencilerinin bir üst öğrenime yerleşmedeki yetersizlikleri ve isteksizleri tespit edilmiştir.									
İhtiyaçlar	Bir üst öğrenime yerleşen mesleki ve teknik ortaöğretim öğrencileri sayısı artırılması için destekleme programları ihtiyaç olarak görülmüştür.									

Tablo38. Performans Göstergesi Tablosu

3 TEMA:		KURUM SAL KAPASİ TE							
Amaç3	A3. Okulun amaçlarına ulaşmasını sağlayacak kurumsal imkân ve yetkinlikler verimli ve sürdürülebilir bir şekilde geliştirilecektir.								
Hedef 3.1	H3.1. Okulun fiziki mekânlarının okulun ihtiyaç ve hedefleri doğrultusunda iyileştirilmesi sağlanacaktır.								
Performans Göstergeleri	Hedef Etkisi (%)	Başlangıç Değeri	2024	2025	2026	2027	2028	İzleme Sıklığı	Rapor Sıklığı
PG3.1.1. İyileştirilen fiziki mekân (pansiyon vb.) sayısı	%50	0	1	1	1	1	1	6 Ay	1 Yıl
PG3.1.2. Sektörle işbirliği içerisinde yenilenen atölye ve laboratuvar sayısı	%15	0	1	1	1	1	1	6 Ay	1 Yıl
PG3.1.3. Fiziksel mekanların temizlik vehijyenine ilişkin memnuniyet oranı (%)	%15	%75	%80	%80	%85	%95	%100	6 Ay	1 Yıl
PG3.1.4. Altyapı ve donatım eksikliği bulunan fiziksel birim sayısı	%20	5	5	5	5	8	10	6 Ay	1 Yıl
Koordinatör Birim	Okul İdaresi-Sınıf Rehber Öğretmenleri								
İşbirliği Yapılacak Birimler	Sınıf Rehber Öğretmenleri, Stratejik Plan Ekibi-DÖSE EKİBİ								
Riskler	Okulun İl ve İlçeye uzak olmasından kaynaklı öğrenci sayısının azlığı, buna bağlı olarak da yeterli desteği alamaması								
Stratejiler	<p>S3.1.1.Okulun fiziki mekânlarının durum tespiti yapılacak ve iyileştirilmesi için önceliklendirilmiş bir plan doğrultusunda çalışmalar yapılacaktır.</p> <p>S3.1.2.Fiziki mekânların iyileştirilmesi için kamu idareleri, belediyeler ve işverenlerle iş birlikleri yapılacaktır.</p> <p>S3.1.3.Atölye ve laboratuvarların iyileştirilmesi için sektör ile iş birlikleri yapılacaktır.</p> <p>S3.1.4.Bilişim altyapısını güçlendirmek amacıyla sektörle iş birlikleri yapılacaktır.</p> <p>S3.1.5.Temizlik ve hijyen memnuniyet düzeyi belirlemek için anketler uygulanarak yapılacak değerlendirmeler sonucunda gerekli tedbirler alınacaktır.</p>								
Maliyet Tahmini	100.000 TL								
Tespitler	Okulda uygulanan mesleki vetechnik eğitimine uygun yeterli fiziki ortam ve araç gereçlerin olmadığı tespit edilmiştir.								
İhtiyaçlar	Okulun fiziki mekânlarının okulun ihtiyaç ve hedefleri ile uyum olmadığı, iyileştirme yapılması gerektiği ihtiyaç olarak görülmüştür.								

Tablo39. Performans Göstergesi Tablosu

3 TEMA:		KURUM SAL KAPASİ TE							
Amaç3		A3. Okulun amaçlarına ulaşmasını sağlayacak kurumsal imkân ve yetkinlikler verimli ve sürdürülebilir bir şekilde geliştirilecektir.							
Hedef 3.2.		H3.2. Okul yöneticilerinin ve öğretmenlerin mesleki gelişimleri güçlendirilecektir.							
Performans Göstergeleri	Hedefe Etkisi (%)	Başlangıç Değeri	2024	2025	2026	2027	2028	İzleme Sıklığı	Rapor Sıklığı
PG3.2.1. Hizmet içi eğitim alan yönetici ve öğretmen oranı (%)	%50	%75	%80	%80	%85	%95	%100	6 Ay	1 Yıl
PG3.2.2. İş başı eğitim alan atölye ve laboratuvar öğretmeni oranı (%)	%50	%60	%70	%80	%90	%95	%100	6 Ay	1 Yıl
Koordinatör Birim	Okul İdaresi-Sınıf Rehber Öğretmenleri								
İş Birliği Yapılacak Birimler	Sınıf Rehber Öğretmenleri, Stratejik Plan Ekibi-DÖSE EKİBİ								
Riskler	Okulun İl ve İlçeye uzak olmasından kaynaklı öğrenci sayısının azlığı, buna bağlı olarak da yeterli desteği alamaması								
Stratejiler	S3.2.1. Okul yöneticilerinin ve öğretmenlerin mesleki gelişim ihtiyaçları tespit edilerek, bu ihtiyaçları gidermeye yönelik bir mesleki gelişim planı hazırlanacaktır. S3.2.2. Sektörle yapılan iş birlikleri kapsamında atölye ve laboratuvar öğretmenlerinin iş başı eğitim almaları sağlanacaktır.								
Maliyet Tahmini	10.000 TL								
Tespitler	Okulda uygulanan mesleki ve teknik eğitime uygun yeterli fiziki ortam ve araç gereçlerin olmadığı tespit edilmiştir.								
İhtiyaçlar	Okulun fiziki mekânlarının okulun ihtiyaç ve hedefleri ile uyum sağlamadığı, iyileştirme yapılması gerektiği ihtiyaç olarak görülmüştür.								

3.7. Stratejilerin Belirlenmesi

Stratejiler, okul/kurumun hedeflerine nasıl ulařılacađını gsteren kararlar btndr. İyi belirlenmiř stratejiler olmaksızın hedefleri etkili bir biimde uygulamaya geirmek mmkn deđildir. Stratejiler, hedeflere ynelik belirlenir. Stratejiler, hedeflerin hangi faaliyetlerle uygulamaya geirileceđinin erevesini izer.

řehit mer Halisdemir Mesleki ve Teknik Anadolu Lisesinin Stratejileri ve cevaplanması gereken sorular, Performans gstergeleri tablolarında belirtilmiřtir.

Stratejiler oluřturulurken cevaplanması gereken sorular:

- 1- Hedeflere ulařmadakarřılařılabilecek sorunlar nelerdir?
- 2- Hedeflere ulařmak iin izlenebilecek alternatif yol veya yntemler nelerdir?
- 3- Alternatiflerin maliyetleri ile olumlu ve olumsuz ynleri nelerdir?

řehit mer Halisdemir Mesleki ve Teknik Anadolu Lisesinin Stratejileri ve cevaplanması gereken sorular, Performans gstergeleri tablolarında belirtilmiřtir.

4. Maliyetlendirme

Tablo40. Tahmini Maliyet Tablosu

	2024	2025	2026	2027	2028	Toplam Maliyet
TEMA	EĞİTİM VE ÖĞRETİME ERİŞİM VE KATILIM					
Amaç 1	30.000	34.000	38.000	42.000	50.000	194.000
Hedef 1.1	10.000	12.000	14.000	16.000	20.000	72.000
Hedef 1.2.	20.000	22.000	24.000	26.000	30.000	122.000
TEMA	EĞİTİM VE ÖĞRETİMDE KALİTE					
Amaç 2	60.000	67.000	74.000	81.000	90.000	372.000
Hedef 2.1	50.000	55.000	60.000	65.000	70.000	300.000
Hedef 2.2	10.000	12.000	14.000	16.000	20.000	72.000
TEMA	KURUMSAL KAPASİTE					
Amaç 1	110.000	122.000	134.000	146.000	170.000	682.000
Hedef 3.1	100.000	110.000	120.000	130.000	150.000	610.000
Hedef 3.2	10.000	12.000	14.000	16.000	20.000	72.000
Genel Yönetim Giderleri	0	0	0	0	0	0
TOPLAM	200.000	223.000	246.000	269.000	310.000	1.248.000

5. İZLEME VE DEĞERLENDİRME

5018 sayılı Kamu Mali Yönetimi ve Kontrol Kanununun amaçlarından biri; kalkınma planları ve programında yer alan politika ve hedefler doğrultusunda kamu kaynaklarının etkili, ekonomik ve verimli bir şekilde elde edilmesi ve kullanılmasını, hesap verebilirliği ve malî saydamlığı sağlamak üzere, kamu malî yönetiminin yapısını ve işleyişini düzenlemektir. Bu amaç doğrultusunda kamu idarelerinin; stratejik planlar vasıtasıyla kalkınma planları, programlar, ilgili mevzuat ve benimsedikleri temel ilkeler çerçevesinde geleceğe ilişkin misyon ve vizyonlarını oluşturması, stratejik amaçlar ve ölçülebilir hedefler saptaması, performanslarını önceden belirlenmiş olan göstergeler doğrultusunda ölçmesi ve bu sürecin izleme ve değerlendirmesini yapmaları gerekmektedir.

İzleme, stratejik plan uygulamasının sistematik olarak takip edilmesi ve raporlanmasıdır. Değerlendirme ise uygulama sonuçlarının amaç ve hedeflere kıyasla ölçülmesi ve söz konusu amaç ve hedeflerin tutarlılık ve uygunluğunun analizidir.

Şehit Ömer Halisdemir Mesleki ve Teknik Anadolu Lisesi 2024-2028 Stratejik Planı İzleme ve Değerlendirme Modeline uygun olarak oluşturduğumuz Stratejik Planı İzleme ve Değerlendirme Modeli'nin süreçleri şu şekildedir:

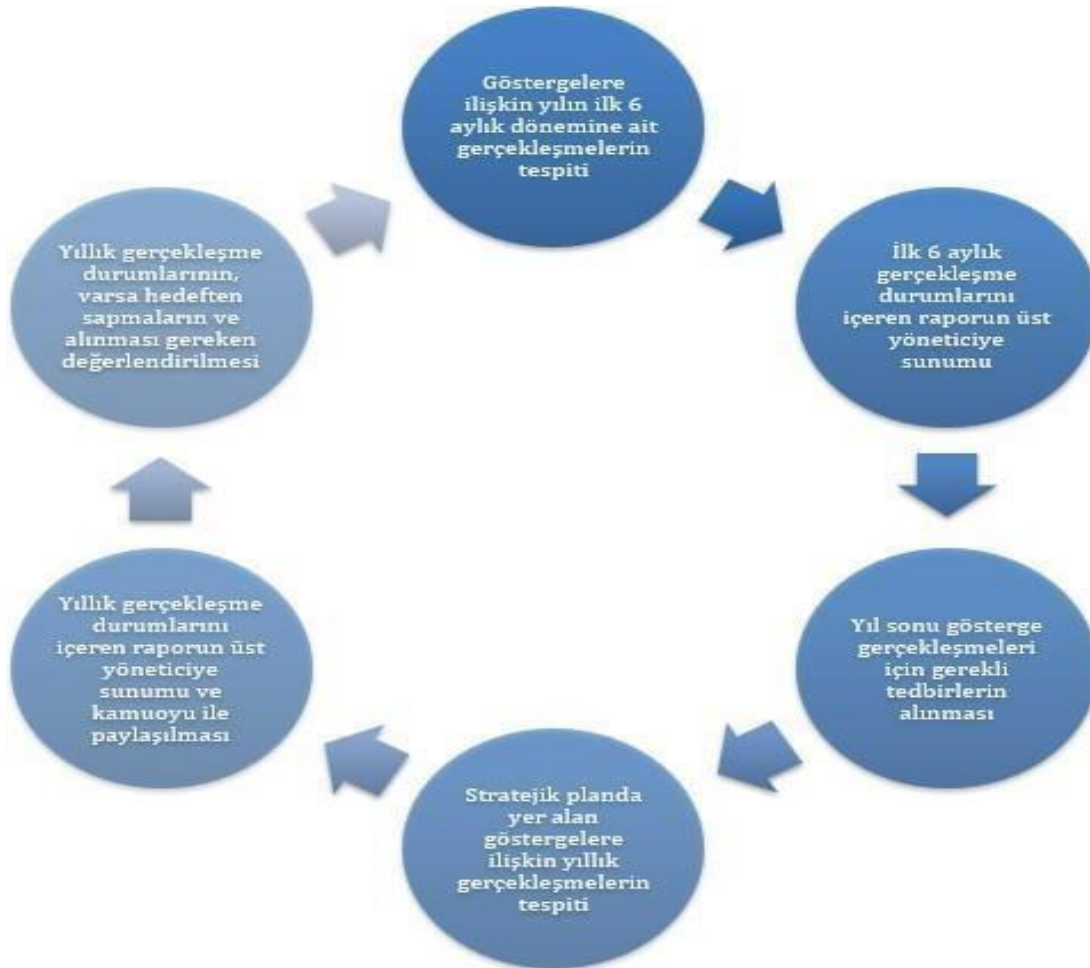
1. Şehit Ömer Halisdemir Mesleki ve Teknik Anadolu Lisesi 2024-2028 Stratejik Planı performans göstergelerinin gerçekleşme durumlarının tespit edilmesi,
2. Performans göstergelerinin gerçekleşme durumlarının hedeflerle kıyaslanması,
3. Sonuçların raporlanması ve paydaşlarla paylaşımı,
4. Gerekli stratejilerin alınması.

Şehit Ömer Halisdemir Mesleki ve Teknik Anadolu Lisesi 2024-2028 Stratejik Planı'nda yer alan performans göstergelerinin gerçekleşme durumlarının tespiti yılda iki kez yapılacaktır. Yılın ilk altı aylık dönemini oluşturan birinci izleme kapsamında göstergeler ile ilgili gerçekleşme durumlarına ilişkin veriler toplanarak değerlendirilecektir. Göstergelerin gerçekleşme durumları hakkında hazırlanan rapor, üst yöneticiye sunulacak ve böylelikle göstergelerdeki yıllık hedeflere ulaşılması için gerekli görülen stratejilerin alınması sağlanacaktır.

Yılın tamamını kapsayan ikinci izleme dâhilinde; göstergeler ile ilgili gerçekleşme durumlarına ilişkin veriler toplanarak değerlendirilecektir. Performans göstergelerinin yılsonu gerçekleşme durumları ve gösterge hedeflerinden sapmalar görülüyorsa bunların nedenleri, üst yönetici başkanlığında değerlendirilerek gerekli Stratejilerin alınması sağlanacaktır. Ayrıca, stratejik planın yıllık izleme ve değerlendirme raporu hazırlanarak kamuoyu ile paylaşılacaktır.

İzleme ve Değerlendirmede Performans Göstergeleri

Şehit Ömer Halisdemir Mesleki ve Teknik Anadolu Lisesi Müdürlüğü 2024-2028 Stratejik Planı'nda belirlenen hedeflere ne ölçüde ulaşıldığını ortaya koyabilecek yeterli sayıda ve nitelikte performans göstergeleri kullanılmıştır. Stratejik planda, izleme ve değerlendirme faaliyetlerinin etkili bir şekilde gerçekleştirilmesi için performans göstergelerinden yararlanılmıştır. Performans göstergelerinin izlenmesinde standartlaşmanın sağlanması ve güvenilirliğin temin edilmesi önemli bir konudur. Bu sebeple performans göstergelerinin kimlik kartı olarak nitelendirilebilecek " Performans Göstergesi Kartı" geliştirilmiştir. Şehit Ömer Halisdemir Mesleki ve Teknik Anadolu Lisesi Müdürlüğüne uygun performans göstergesi kartı ile her bir performans göstergesinin kavramsal çerçevesi, veri kaynağı, kapsamı, veri temin dönemi, hesaplama yöntemi gibi bilgiler kayıt altına alınarak gösterge bilgi tablosunda toplanmıştır. Bu yolla performans göstergelerine ilişkin izleme verilerinin doğruluğu ve karşılaştırma kabiliyeti güvence altına alınmıştır.



6. EKLER

EKLER:

Ek-1 Paydaş Anketleri

- Sevgili Öğrencimiz;
- Bu anketin amacı, okul hakkındaki görüşlerini toplamaktır.
 - Bu anket, kimlik bilgileri girilmeden yapılmalıdır.
 - Okul hakkında görüşlerini yansıtan kutuya “X” işareti koyarak neler düşündüğünü öğrenmemize yardımcı olabilirsiniz.
 - Anketimize katıldığınız için teşekkür ederiz.

NO	MESLEK LİSESİ ÖĞRENCİLERİ İÇİN KONU BAŞLI KLARI	Kesinlikle Katılıyorum	Katılıyorum	Kararsızım	Kesinlikle Katılmıyorum	Katılmıyorum
		()	()	()	()	()
01-	Okulda kendimi güvende hissediyorum.	()	()	()	()	()
02-	Okul temiz ve hijyeniktir.	()	()	()	()	()
03-	Okulun fiziki koşullarını yeterlidir.	()	()	()	()	()
04-	Okul, yeni kabul edilen öğrencilere uygun desteği sağlar.	()	()	()	()	()
05-	Farklı kültürlerden gelen öğrencilerin bu okulda memnuniyetle karşılanacağını düşünüyorum.	()	()	()	()	()
06-	Öğretmenlerime ihtiyaç duyduğumda kolaylıkla görüşebilirim.	()	()	()	()	()
07-	Okul müdürüne ihtiyaç duyduğumda kolaylıkla görüşebilirim.	()	()	()	()	()
08-	Okul rehberlik servisinde ihtiyaçlarımı doğrultusunda faydalanabiliyorum.	()	()	()	()	()
09-	Okul meslek seçimim konusunda hedefler belirlemede ve bu hedeflere ulaşmamda yeterli rehberlik ediyor.	()	()	()	()	()
10-	Mesleki gelişimimle ilgili yapılan etkinlikleri (seminer, okul dışı faaliyetler..) yeterli buluyorum.	()	()	()	()	()
11-	Okulda mesleki eğitimimi destekleyici fiziki donanım ve alt yapının yeterli olduğunu düşünüyorum.	()	()	()	()	()
12-	Staj imkânlarından en verimli şekilde faydalanmamız için gerekli rehberlik ve yerleştirmenin doğru yapıldığını düşünüyorum.	()	()	()	()	()
13-	Okulda yeter almam için birçok fırsat var.	()	()	()	()	()
14-	Okul bana yeterli ders dışı etkinlik olanakları sunuyor.	()	()	()	()	()
15-	Okul kulüpleri amacına uygun şekilde gelişimime katkı sağlıyor.	()	()	()	()	()
16-	Öğretmenlerim sınıfta adil kuralara sahipler ve tarafsızlar.	()	()	()	()	()
17-	Öğretmenlerim beni dahaiyi performans göstermem için teşvik ediyor.	()	()	()	()	()
18-	Öğretmenlerim derslerin işlenişinde farklı ve ilgi çekici yöntemlerle kullanır.	()	()	()	()	()
19-	Okul kantininde yeterli ve sağlıklı yiyecekler var.	()	()	()	()	()
20-	DYK'leri yeterli buluyorum.	()	()	()	()	()
21-	Sınav ve ödevlerin beni değerlendirmek için adil ve yeterli olduğunu düşünüyorum.	()	()	()	()	()
22-	Okulda düzenlenen sanatsal ve kültürel faaliyetler yeterlidir.	()	()	()	()	()
23-	Okulda öğrencilerin görüşleri dikkate alınır.	()	()	()	()	()

Kıymetli Öğretmenimiz;

- Bu anketin amacı, okul/kurum çalışmaları hakkındaki görüşlerinizi almaktır.
- Bu ankette kimlik bilgileri yer almaz.
- Lütfen okul hakkındaki görüşlerinizi en iyi yansıtan kutuya “X” işareti koyarak belirtiniz.
- Anketimize katıldığınız için teşekkür ederiz.

NO	ÖĞRETMENLER İÇİN KONU BAŞLIKLARI	Kesinlikle Katılıyorum	Katılıyorum	Kararsızım	Kesinlikle Katılmıyorum	Katılmıyorum
		()	()	()	()	()
01-	Okulun misyonu ve vizyonunu tam olarak anlıyorum.	()	()	()	()	()
02-	Okulda eğitim ve yönetim kalitesi sürekli olarak gelişiyor.	()	()	()	()	()
03-	Okul temiz ve hijyeniktir.	()	()	()	()	()
04-	Okul, öğrencilerin ve personelin güvenliğini sağlamak için uygun güvenlik önlemleri alır.	()	()	()	()	()
05-	Okul, yeni kabul edilen öğrencilere uygun desteği sağlar.	()	()	()	()	()
06-	Okulumuz mesleki yeterliliğimizi geliştirmek için eğitim fırsatları sunuyor.	()	()	()	()	()
07-	Okul yönetimimiz öğretmenleri etkin bir şekilde yönlendirir.	()	()	()	()	()
08-	Okulumuz, öğrencilerin öğrenme ilgisini uyandıracak bir öğrenme ortamı oluşturmuştur.	()	()	()	()	()
09-	Etkili bir öğretmen olmak için ihtiyaç duyduğum kaynaklara erişimim var.	()	()	()	()	()
10-	Bana sunulan kaynakları kullanmak için gerekli eğitime sahibim.	()	()	()	()	()
11-	Okulumuzun, farklı ihtiyaçları olan öğrencileri desteklemek için etkin bir politikası vardır.	()	()	()	()	()
12-	Okulumuz müfredat uygulamasını etkin bir şekilde izler.	()	()	()	()	()
13-	Okulumuz, velilere uygun etkinlikler düzenlemektedir.	()	()	()	()	()
14-	Diğer öğretmenlerle iş birliği yaparım.	()	()	()	()	()
15-	Okul personeli arasında dostane bir ilişki sürdürülür.	()	()	()	()	()
16-	Takım ruhumuz ve moralimiz yüksek.	()	()	()	()	()
17-	Okulumuza aidiyet hissediyorum.	()	()	()	()	()

Kıymetli Velimiz;

- Bu anketin amacı, okul/kurum çalışmaları hakkındaki görüşleriniz almaktır.
- Bu ankette kimlik bilgileri yer almaz.
- Lütfen okul/kurum hakkındaki görüşlerinizi en iyi yansıtan kutuya “X” işaretikoyarak belirtiniz.
- Anketimize katıldığınız için teşekkür ederiz.

NO	VELİLER İÇİN KONU BAŞLIKLARI	Kesinlikle Katılmıyorum	Kararsızım	Kesinlikle Katılıyorum	Katılmıyorum
01-	Okulun misyonu ve vizyonunu tam olarak anlıyorum.	()	()	()	()
02-	Okulda eğitim ve yönetim kalitesi sürekli olarak gelişiyor.	()	()	()	()
03-	Okul temiz ve hijyeniktir.	()	()	()	()
04-	Okul, öğrencilerin ve personelin güvenliğini sağlamak için uygun güvenlik önlemleridir.	()	()	()	()
05-	Okul, yeni kabul edilen öğrencilere uygun desteği sağlar.	()	()	()	()
06-	Okul, çocuğumun okumaya olan ilgisini geliştirmesine yardımcı olabilir.	()	()	()	()
07-	Okul çocuğumun öğrenme ilgisini güçlendiriyor.	()	()	()	()
08-	Okul çocuğumun ahlaki gelişimini teşvik edebilir.	()	()	()	()
09-	Okulda kullanılan değerlendirme yöntemleri çocuğumun gelişimini tüm yönleriyle anlamama yardımcı oluyor.	()	()	()	()
10-	Okul, çocuğumun öğrenme performansı ve gelişimi hakkında beni iyibilgilendiriyor.	()	()	()	()
11-	Okul çocuğuma duygusal rahatsızlık ve öğrenme güçlükleri ile karşılaştığımda yeterli desteği ve rehberlik sağlar.	()	()	()	()
12-	Öğretmenlerin benimle iletişim kurma yöntemlerinden memnunum.	()	()	()	()
13-	Herhangi bir problem durumunda müdür endişelerime cevap veriyor.	()	()	()	()
14-	Okulda, velilerin ihtiyaçlarına uygun eğitim faaliyetleri düzenlenir.	()	()	()	()
15-	Okul, çocukların gelişimini desteklemek için velilerle iyi bir ilişki kurar.	()	()	()	()
16-	Okul, aktif veli katılımını teşvik eder.	()	()	()	()
17-	Okulun veli etkinliklerine aktif olarak katılırım.	()	()	()	()
18-	Bir veli olarak okula aidiyet hissediyorum.	()	()	()	()
19-	Çocuğumun ev ödevlerini tamamlamasını sağlarım.	()	()	()	()
20-	Çocuğumu okumaya teşvik ederim.	()	()	()	()
21-	Çocuğumun her gün okula gitmesini sağlarım.	()	()	()	()
22-	Çocuğumun eğitiminde aktif bir ortağım.	()	()	()	()